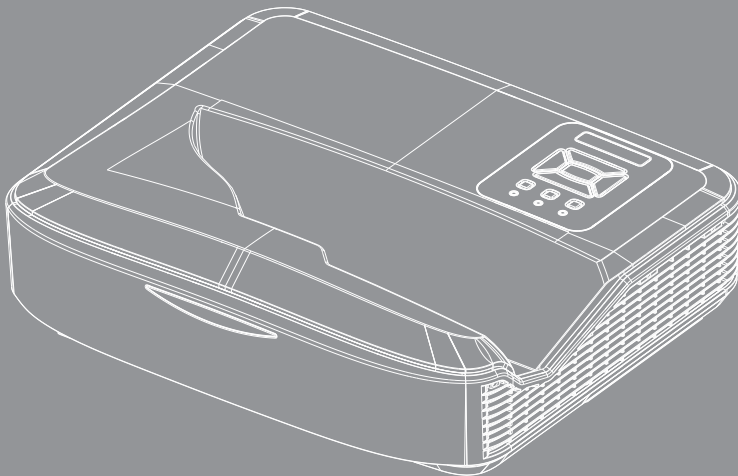


DLP® Proiettore

Manuale Utente Multimedia



Contenuti

Introduzione	3
Formato foto	3
Formato video	3
Formato audio.....	4
Formato visualizzatore Office	4
Installazione	6
Come impostare il tipo di file per i multimedia con USB	6
Menu principale multimedia	11
Impostazioni sistema	11
Impostazioni foto.....	12
Installazione video	13
Installazione musica	14
Modalità segnaletica	15
Comportamento	15
Regole	16
Avviso	17
File USB non valido	17
Nessuna USB in modalità segnaletica.....	17
Schermo wireless	18
Connessione wireless di Windows	18
Schermo wireless del Sistema Windows	20
Visualizzazione wireless desktop	21
Video.....	21
Musica	22
Impostazione strumento software.....	24
Connessione wireless del sistema operativo mobile	25
Schermo wireless del sistema operativo mobile	26
Video.....	27
Musica	27
Impostazione APP	28
Funzioni supportate	29
Requisiti di sistema.....	29

Introduzione

I formati multimediali supportati sono indicati nelle tabelle di seguito,

Formato foto

Tipo di immagine (Nome esteso)	Sottotipo	Tipo codificato	Dimensione massima
Jpeg / Jpg	Baseline	YUV420	4000 x 4000 = 16,000,000 pixel
		YUV422	
		YUV440	
		YUV444	
	Progressive	YUV420	4000 x 4000 = 16,000,000 pixel
		YUV422	
		YUV440	
		YUV444	
BMP			4000 x 4000 = 16,000,000 pixel

Formato video

Formato file	Formato video	Ris massima decodifica	Velocità in bit massima (bps)	Formato audio	Profilo
MPG, MPEG	MPEG1	1920 x 1080 30 fps	30M bps	MPEG1 L1-3	
AVI, MOV, MP4, MKV	H.264	1920 x 1080 30 fps	30M bps	MPEG1 L1-3 HE-ACC v1 AC3	BP/MP/HP
AVI, MOV, MP4,	MPEG4	1920 x 1080 30 fps	30M bps	HE-ACC v1	SP/ASP
AVI, MOV, MP4,	Xivd	1920 x 1080 30 fps	30M bps	MPEG1 L1-3 HE-ACC v1	HD
AVI	MJPEG	8192 x 8192 30 fps	30M bps	MPEG1 L1-3 HE-ACC v1	Baseline
WMV	VC-1	1920 x 1080 30 fps	30M bps	WMA8/9 (V1/v2)	SP/MP/AP

Introduzione

Formato audio

Tipo di musica (Nome esteso)	Frequenza campionamento (KHz)	Velocità in bit (Kbps)
MP3	8 - 48	8 - 320
WMA	22 - 48	5 - 320
ADPCM-WAV (WAV)	8 - 48	32 - 384
PCM-WAV (WAV)	8 - 48	128 - 1536
AAC	8 - 48	8 - 256

Formato visualizzatore Office

Formato file	Versione supportata	Limitazioni pagina/righe	Limitazioni dimensione
Adobe PDF	PDF 1.0, 1.1, 1.2, 1.3, 1.4	Fino a 1.000 pagine (un file)	Fino a 75 MB
MS Word	British Word 95,	Poiché il visualizzatore office non carica contemporaneamente tutte le pagine del file MS/Word, sono presenti delle limitazioni nelle pagine e nelle righe.	Fino a 100 MB
	Word 97, 2000, 2002, 2003		
	Word 2007(.docx),		
	Word 2010(.docx),		
MS Excel	British Excel 95	Limite riga: fino a 595	Fino a 15 MB
	Excel 97, 2000, 2002, 2003	Limite colonna: fino a 256	
	Excel 2007(.xlsx), Excel 2010(.xlsx)	Foglio: fino a 100	
	Office XP Excel	Nota: Le tre limitazioni precedenti non possono essere presenti contemporaneamente in un file excel.	
MS PowerPoint	British PowerPoint 97	Fino a 1.000 pagine (un file)	Fino a 19 MB
	PowerPoint 2000, 2002, 2003		
	PowerPoint 2007(.pptx)		
	PowerPoint 2010(.pptx)		
	Office XP PowerPoint		
	PowerPoint presentation 2003 e successive (.ppx)		
	PowerPoint presentation 2007 e 2010 (.ppsx)		

Introduzione



- ❖ Le animazioni non sono supportate durante la visualizzazione di file MS PowerPoint.
- ❖ Durante la proiezione di file, alcuni documenti potrebbero non essere visualizzati come sullo schermo di un PC.

Lingua supportata per il visualizzatore file

Il visualizzatore Office è una soluzione Picsel che supporta 40 lingue.

1	Česky	11	Polski	21	عربي	31	Latviešu valoda
2	Dansk	12	Português ibérico	22	Shqiptar	32	Lietuvių
3	Nederlands	13	Русский	23	Português Brasileiro	33	Македонски
4	English	14	Español	24	Български	34	Nynorsk
5	Français	15	Svenska	25	Hrvatski	35	Română
6	Deutsch	16	ไทย	26	Eesti	36	Español latino
7	Magyar	17	Türkçe	27	Suomi	37	Slovenskej
8	Italiano	18	Việt	28	Ελληνικά	38	Indonesia
9	日本語	19	繁體中文	29	Slovenščina	39	Kiswahili
10	한국어	20	简体中文	30	Srpski	40	עברית

Installazione

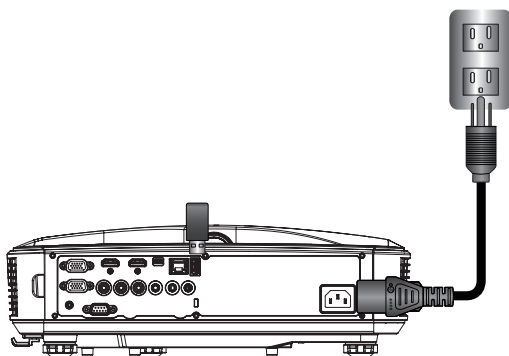
Come impostare il tipo di file per i multimedia con USB



- ❖ Collegare un disco flash USB al proiettore per usare la funzione USB multimediale.
- ❖ Non collegare la porta USB della fotocamera poiché potrebbero presentarsi problemi di compatibilità.

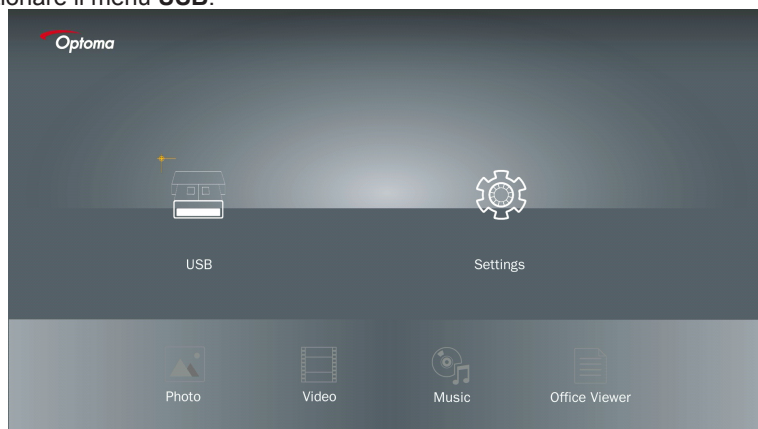
Seguire questi passaggi per riprodurre foto, video o musica sul proiettore:

1. Collegare il cavo di alimentazione e accendere il proiettore premendo il pulsante di accensione.
2. Collegare un **disco flash USB** al proiettore.



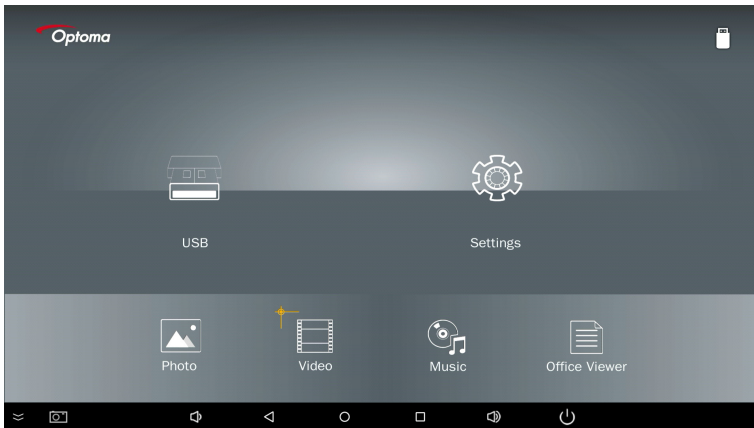
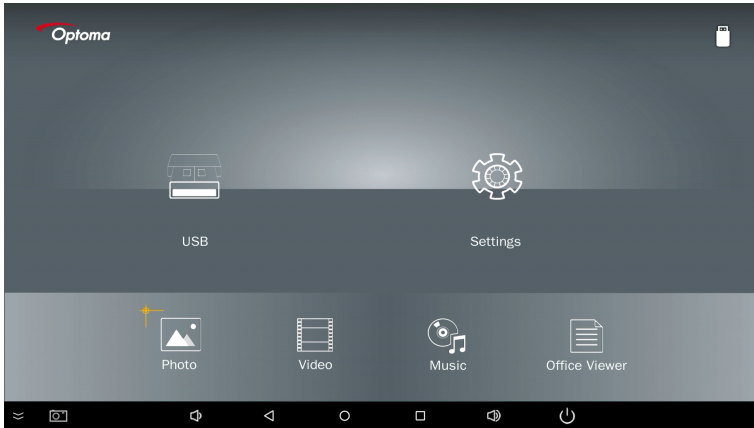
Si apre il menu Multimedia.

3. Selezionare il menu **USB**.

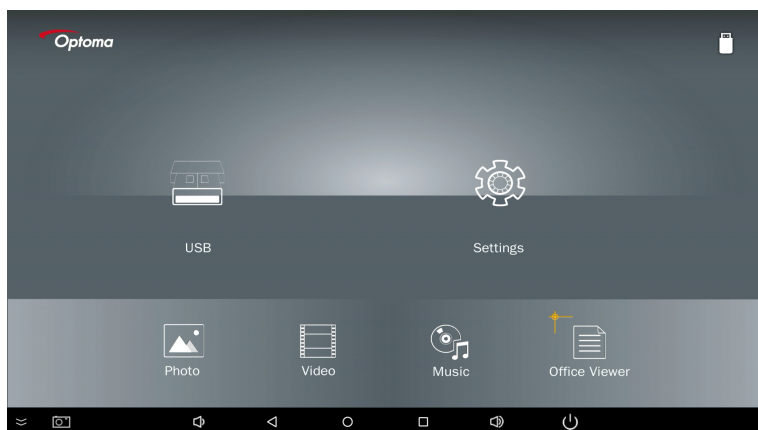
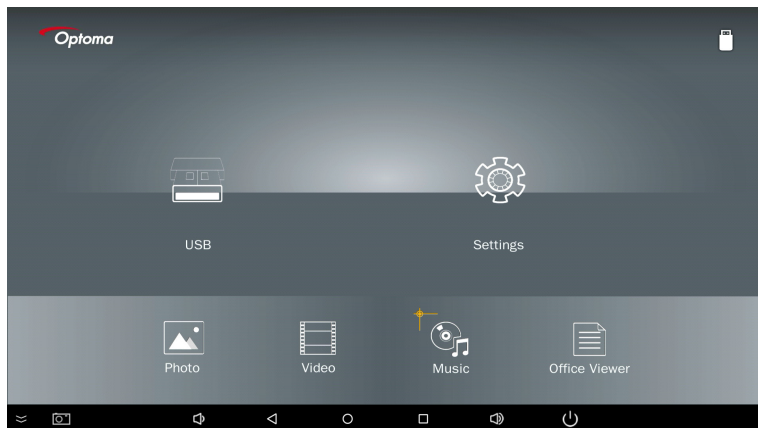


Installazione

4. Premere ↓ dall'elemento **USB** e selezionare i file multimediali tramite ← e →: **Foto**, **Video**, **Musica** o file **Office**. Oppure selezionare l'opzione **Impostazioni** per cambiare le impostazioni per **Sistema**, **Foto**, **Video**, o **Musica**.



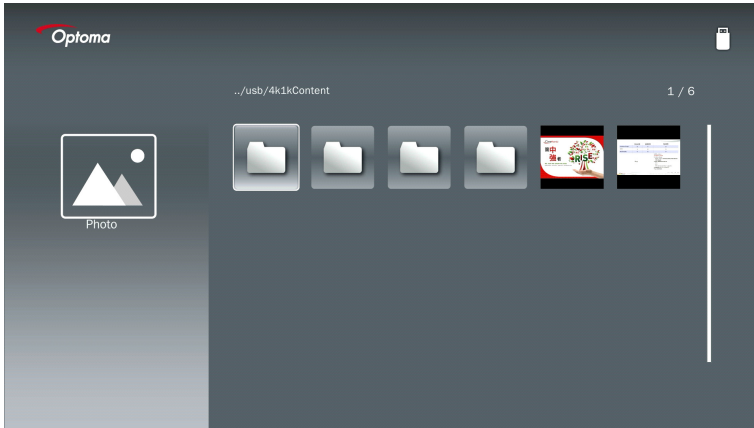
Installazione



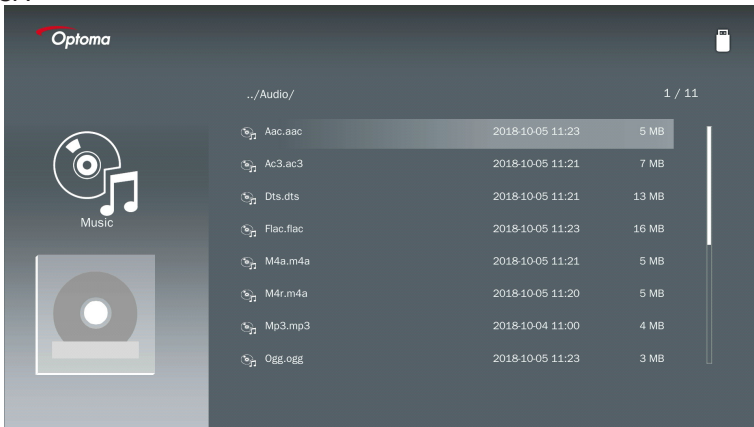
Installazione

5. Selezionare il tipo di file da aprire. Di seguito la pagina di diversi file, foto, video, musica e documenti office.

FOTO



MUSICA

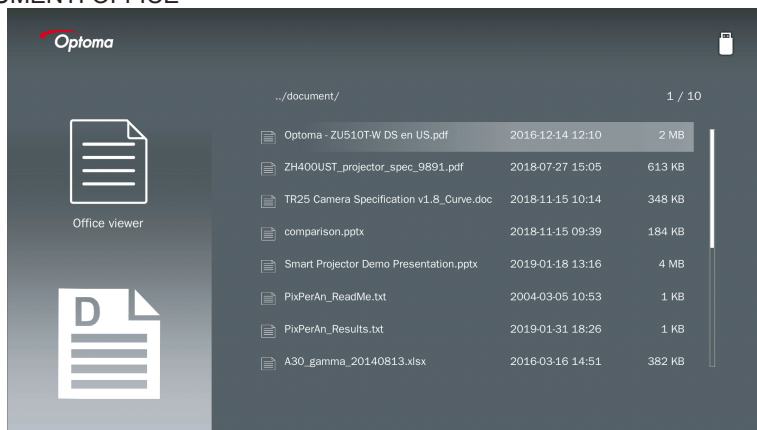


Installazione

VIDEO



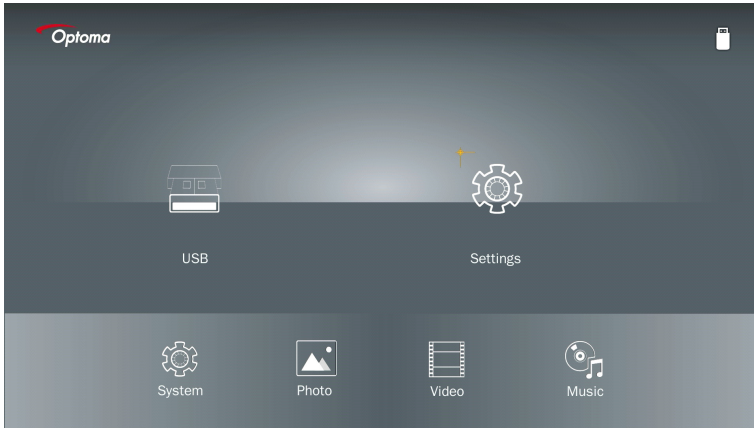
DOCUMENTI OFFICE



La lunghezza massima consentita per il nome del file è 28 caratteri.

Menu principale multimedia

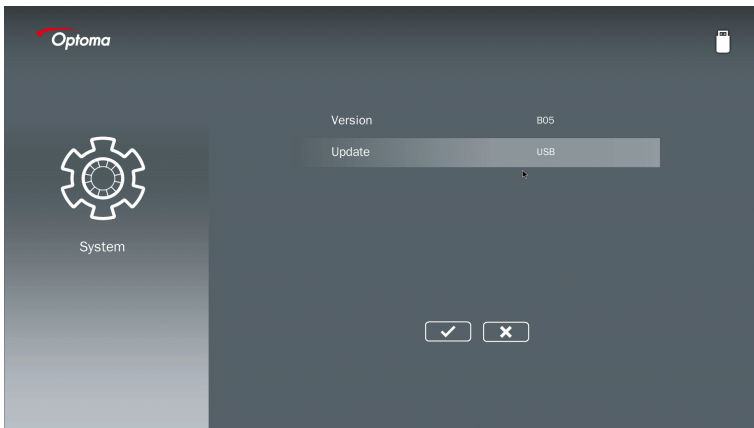
Il menu impostazioni multimedia consente di cambiare le impostazioni per Sistema, Foto, Video e Musica.



Menu impostazione multimedia, quindi impostare lo stesso per USB, MicroSD, e Memoria interna.

Impostazioni sistema

Accedere al menu impostazioni sistema. Il menu impostazioni sistema offre le seguenti opzioni:



Installazione

Versione

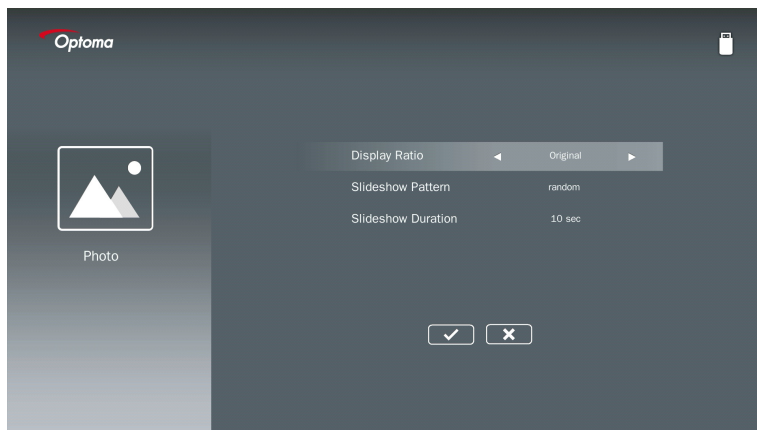
Visualizzare il firmware MMA corrente.

Aggiornamento

Aggiornare il firmware MMA solo da una penna **USB**.

Impostazioni foto

Accedere al menu configurazione foto. Il menu impostazioni foto offre le seguenti opzioni:



Visualizza rapporto

Selezionare il formato di visualizzazione della foto su **Originale** o **Schermo intero**.

Modello presentazione

Selezionare l'effetto presentazione desiderato. Le opzioni sono: **Casuale**, **Diffusione circolare**, **Ingrandimento medio**, **Lampeggiante**, **Ombre finestra**, **Interazione lineare**, **Itefogliare incrociato**, **Bande alternate**, **Ingrandimento rettangolare**.

Durata presentazione

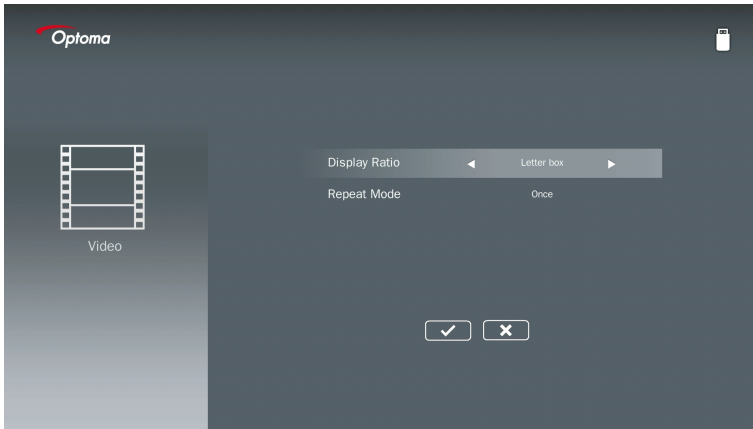
Selezionare la durata della presentazione. L'immagine passerà automaticamente alla foto successiva dopo il time out. Le opzioni sono: **10 sec**, **30 sec**, **1 min**.



Durata presentazione e Modello presentazione supportano solo la Modalità presentazione.

Installazione video

Accedere al menu configurazione video. Il menu impostazioni video offre le seguenti opzioni:



Visualizza rapporto

Selezionare il formato di visualizzazione del video.

Lettera:

Se la sorgente video non si adatta a uno schermo 16:9, allora l'immagine video viene allungata in modo uniforme in orizzontale e verticale per adattarla allo schermo. Pertanto, parti del video vengono ritagliate in alto e in basso (sinistra e destra) e sono visualizzate "barre nere" attorno al video.

Taglia schermata:

Scegliere di visualizzare il video nella risoluzione nativa senza scalatura. Se l'immagine proiettata supera la dimensione dello schermo, allora sarà ritagliata.

Schermo intero:

A prescindere dal formato nativo, l'immagine video viene allungata in modo non lineare in orizzontale e verticale per adattarla esattamente a uno schermo 16:9. Non saranno visualizzate le "barre nere" attorno all'immagine video e le proporzioni dei contenuti originali potrebbero essere distorti.

Schermata originale:

Scegliere di visualizzare l'immagine video nella risoluzione nativa senza scalatura. Se la risoluzione video è inferiore a 1920x1080, allora saranno mostrate le "barre nere" attorno all'immagine video. Se la risoluzione è superiore a 1280x800, allora il video viene visualizzato nella risoluzione 1920x1080.

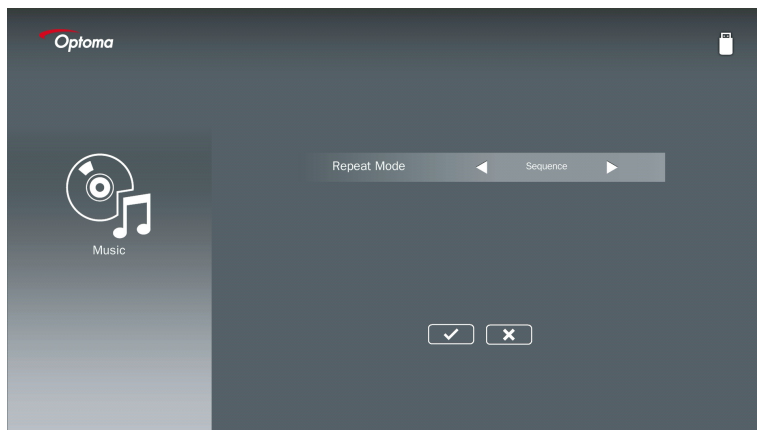
Modalità ripetizione

Selezionare la modalità ripetizione del video. Le opzioni sono: **Sequenza, Singolo, Casuale, Una volta.**

Installazione

Installazione musica

Accedere al menu configurazione musica. Il menu configurazione video offre le seguenti opzioni:



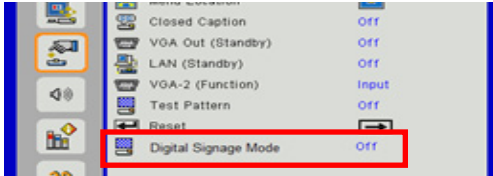
Modalità ripetizione

Selezionare la modalità di riproduzione della musica. Le opzioni sono: **Sequenza**, **Singolo**, **Causale**.

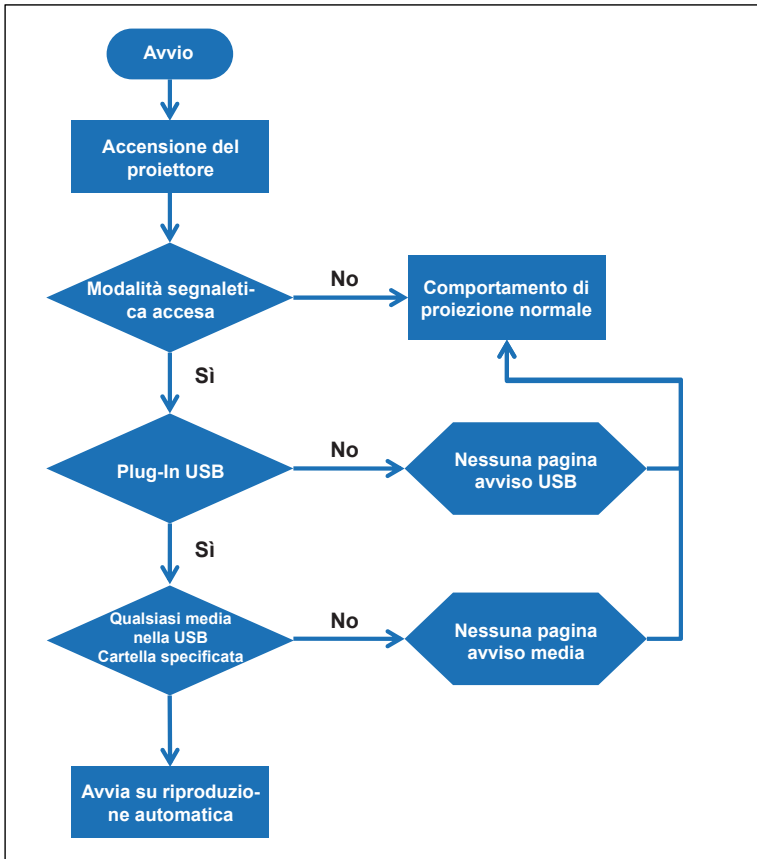
Modalità segnaletica

Comportamento

Quando è abilitata la modalità Segnaletica tramite l'OSD, la procedura Segnaletica è la seguente.



Elaborazione flusso:



Modalità segnaletica

Regole

Le regole di riproduzione automatica sono le seguenti

Se i primi 2 caratteri del nome file sono 00 ~ 99, la sequenza di riproduzione sarà da 00,01,02 a 99.

Se sono presenti due file con nome "00", l'ordine di riproduzione partirà con il file multimediale salvato nella penna USB (la sequenza di riavvio non viene cambiata). Se è difficile definire la sequenza di riproduzione, cambiare il nome file (diverso da "00").

Se i primi due caratteri del nome file non sono numeri (altri caratteri), non viene eseguito alcun ordinamento. L'ordine dei file inizia dai file multimediali salvati nella penna USB. Se è difficile definire la sequenza di riproduzione, cambiare il nome file che inizia con 00 ~ 99.

Inoltre, se la penna USB contiene una combinazione di musica, foto e video, allora il metodo di riproduzione è il seguente:

1. Creare una cartella con nome "Segnaletica" nella directory principale nella penna USB.
2. Se tra i file è presente un video, Segnaletica riprodurrà solo il file video.
3. Se tra i file sono presenti foto, Segnaletica riprodurrà solo i file foto.
4. Se tra i file sono presenti foto e musica, Segnaletica riprodurrà i file foto con la musica di sottofondo.

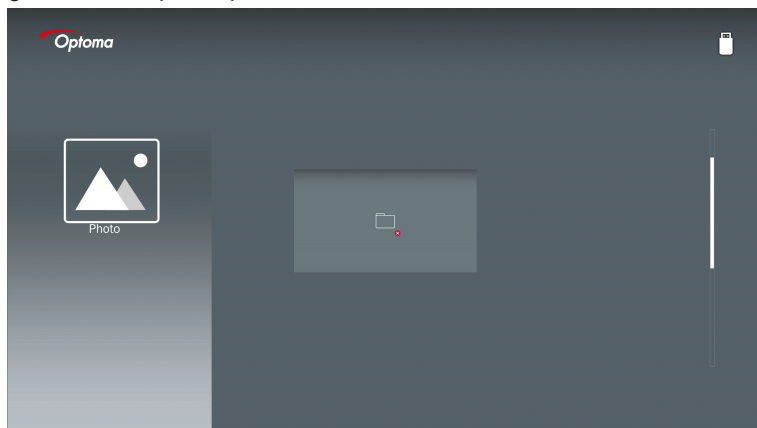
La sequenza di riproduzione dipende anche dal metodo di ordinamento dei file.

Disattivazione automatica info riproduzione

Per evitare informazioni ridondanti per l'applicazione segnaletica, il sistema disattiva automaticamente la "finestra informazioni di riproduzione" (pausa/avvia/successivo/precedente/barra di avanzamento...) durante la modalità segnaletica.

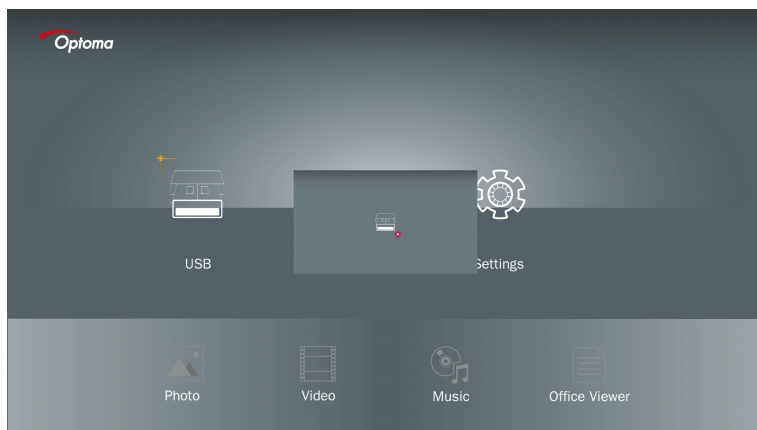
File USB non valido

Se la pennetta USB non ha un file valido per il tipo di file scelto, il sistema mostra la seguente pagina, ad esempio, la pennetta USB non contiene file foto.



Nessuna USB in modalità segnaletica

Quando non è collegata una pennetta USB al proiettore con la modalità segnaletica abilitata, potrebbe essere visualizzata la seguente pagina di avviso.

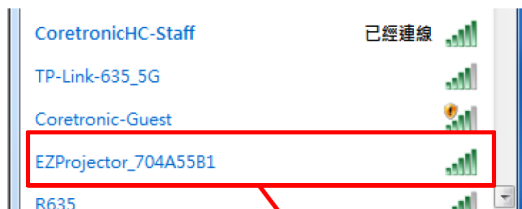


Schermo wireless

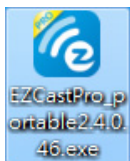
Connessione wireless di Windows

Seguire i passaggi per eseguire il mirroring dello schermo del dispositivo portatile:

1. Collegare la chiavetta Wi-Fi.
2. Selezionare Sorgente in Visualizzazione di rete e Connetti a EZProjector_ID tramite Wi-Fi

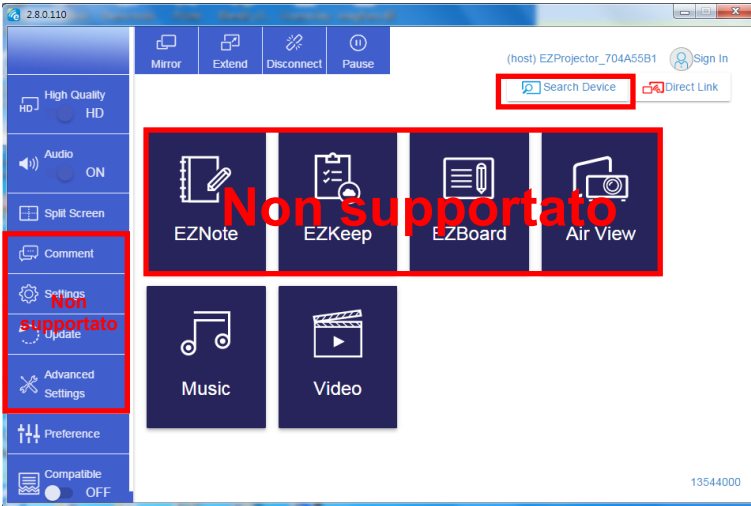


3. Aprire il software EZCastPro.



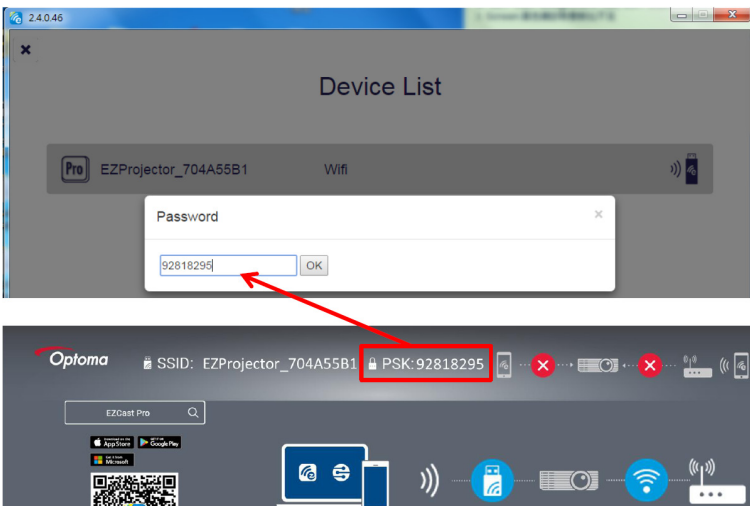
Schermo wireless

4. Fare clic su Cerca dispositivo

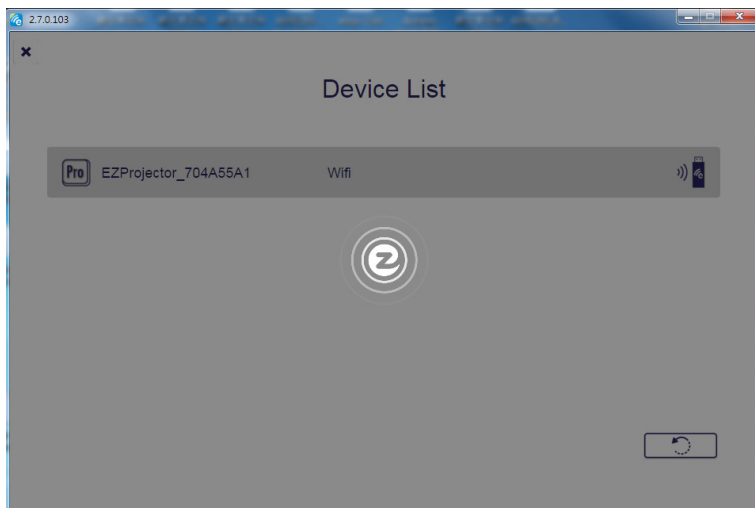


La sezione indicata dal riquadro rosso non è al momento supportata.

5. Inserire la Password

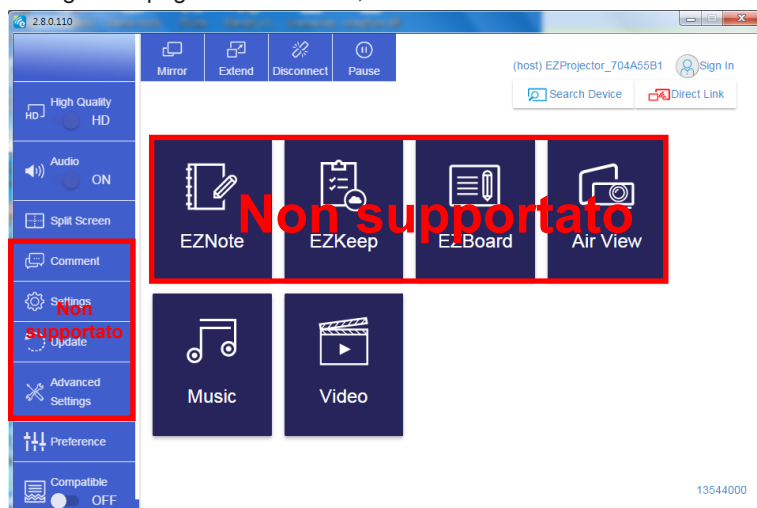


Schermo wireless



Schermo wireless del Sistema Windows

Di seguito la pagina Windows AP,



La sezione indicata dal riquadro rosso non è al momento supportata.

Schermo wireless

*Svolgere una delle seguenti:

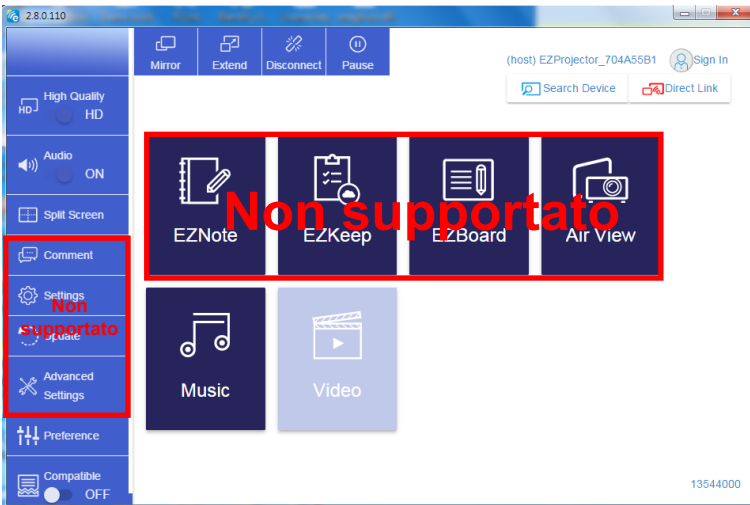
- In base al Sistema operativo del dispositivo mobile, aprire App Store (iOS) o Google Play (Android) e installare l'app EZCast Pro sul dispositivo mobile.
- Eseguire la scansione del codice QR nel menu EZCast Pro con il dispositivo mobile e seguire le istruzioni su schermo per installare l'app EZCast Pro.

Visualizzazione wireless desktop



- Specchio: Duplicare lo schermo
- Estendi: Estendere lo schermo
- Disconnetti: Disconnettere lo schermo wireless
- Pausa: Mettere in pausa l'immagine dello schermo wireless

Video

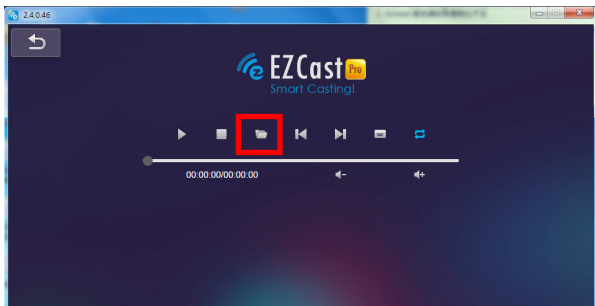


Selezionare il file video da riprodurre

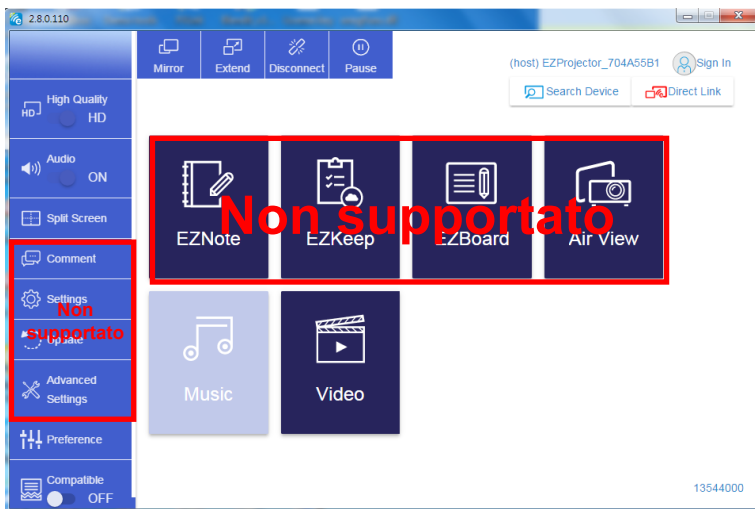


La sezione indicata dal riquadro rosso non è al momento supportata.

Schermo wireless



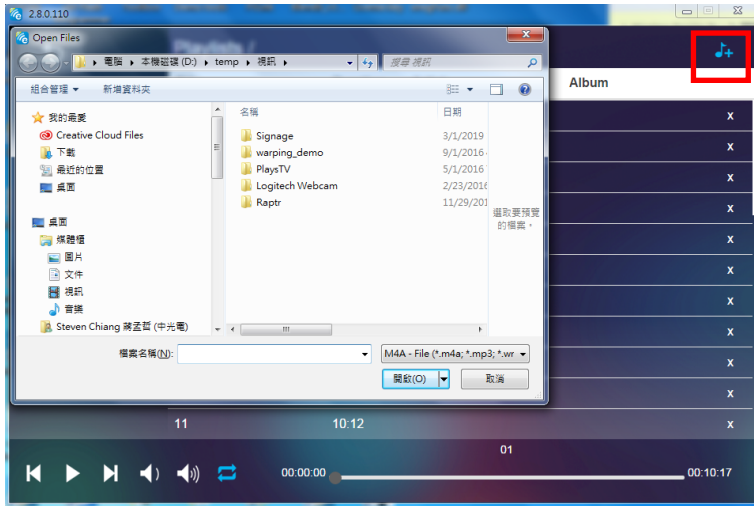
Musica



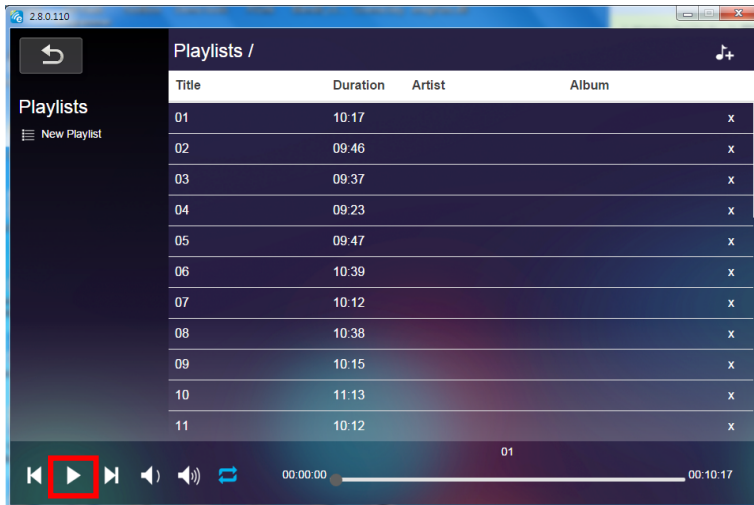
La sezione indicata dal riquadro rosso non è al momento supportata.

Schermo wireless

Selezionare il file audio da riprodurre

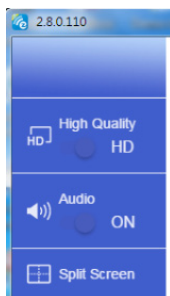


Riprodurre la musica



Schermo wireless

Impostazione strumento software



Qualità e audio

È possibile scegliere la qualità mirroring e attivare/disattivare l'audio. Notare che con una qualità elevata i fotogrammi per secondo potrebbero essere inferiori a causa dell'elevato consumo della banda.

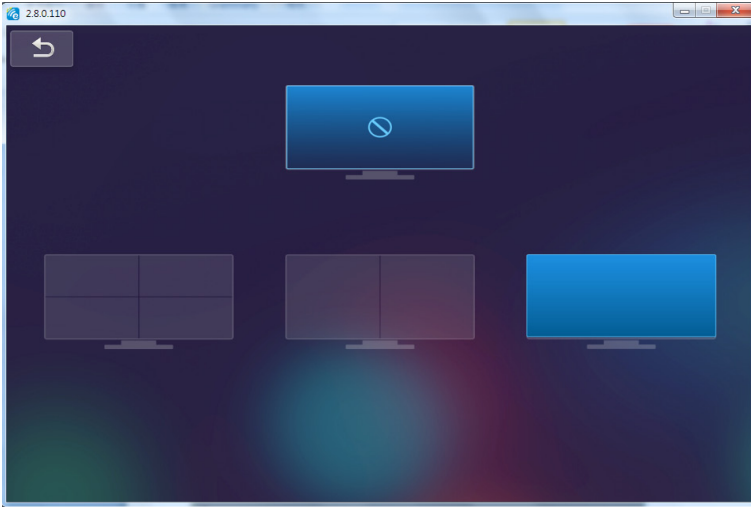
Schermata divisa e controllo host

Il primo utente che si collega a EZCast Pro e apre l'app, sarà l'“Host”.

L'host ha l'autorità di controllare lo schermo, vuol dire che l'host può usare tutte le funzioni senza limitazioni. Gli utenti successivi saranno gestiti come “Guest”, alcune funzioni saranno disabilitate in modalità Guest, e sarà necessario richiedere l'autorizzazione di visualizzazione all'Host.

Il dispositivo EZCast Pro consente la visualizzazione a un massimo di 4 utenti sullo stesso schermo, ma solo l'Host può decidere la posizione, le altre schermate guest saranno posizionate automaticamente dopo la richiesta.

Schermo wireless

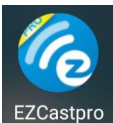


Connessione wireless del sistema operativo mobile

Seguire i passaggi per eseguire il mirroring dello schermo del dispositivo portatile:

1. Collegare la chiavetta Wi-Fi.

2. Aprire EZCastPro APP

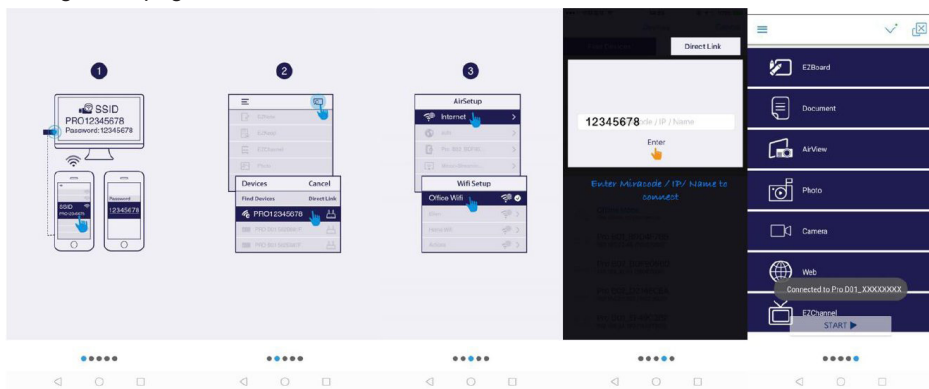


3. Selezionare Sorgente in Visualizzazione di rete e Connetti a EZProjector_ID tramite Wi-Fi



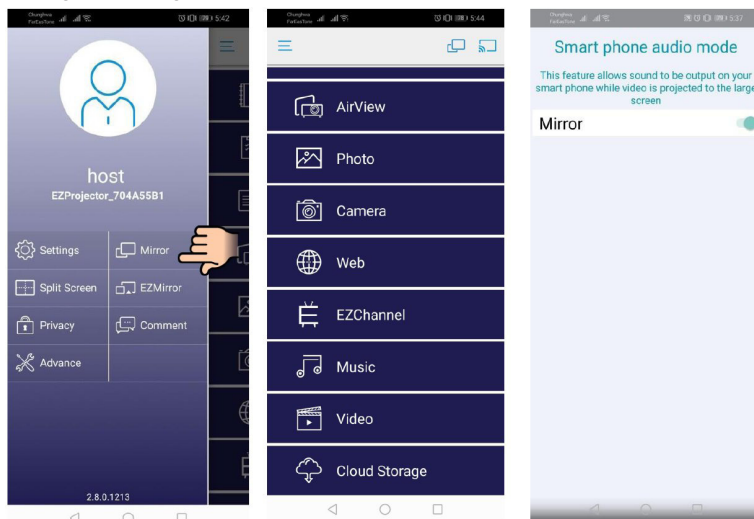
Schermo wireless

4. Di seguito la pagina Android APP OOBE,



Schermo wireless del sistema operativo mobile

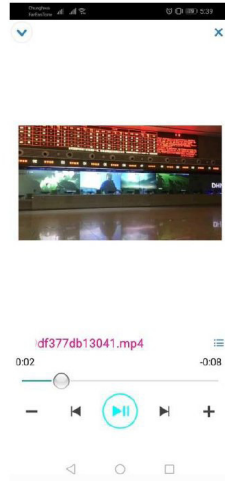
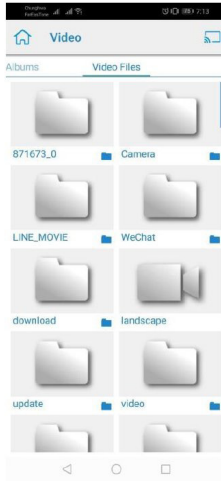
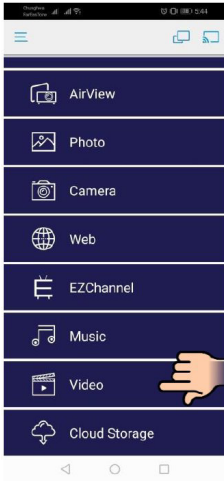
Di seguito la pagina Android APP,



Schermo wireless

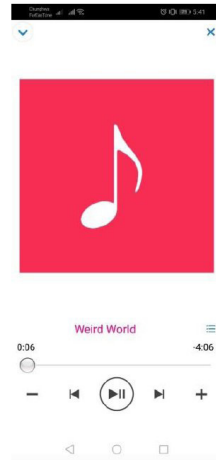
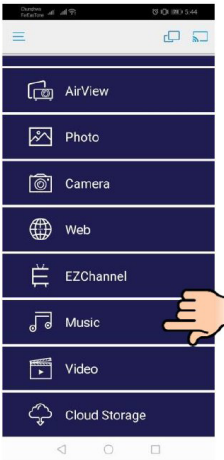
Video

Selezionare il file video da riprodurre



Musica

Selezionare il file audio da riprodurre



Schermo wireless

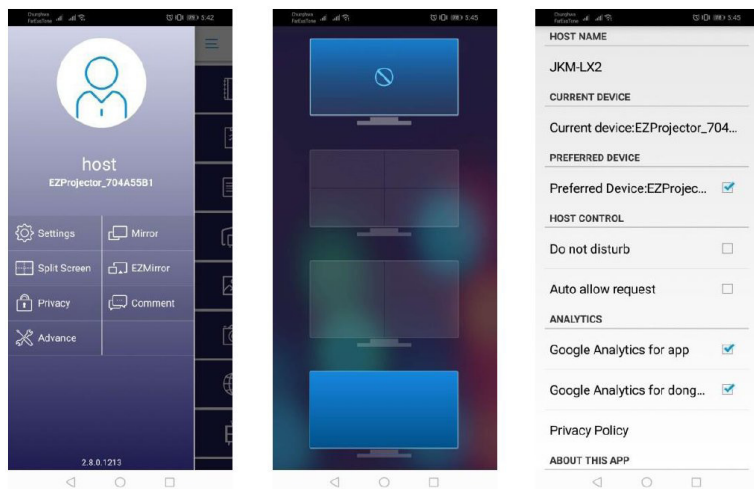
Impostazione APP

Schermata divisa e controllo host

Il primo utente che si collega a EZCast Pro e apre l'app, sarà l'“Host”.

L'host ha l'autorità di controllare lo schermo, vuol dire che l'host può usare tutte le funzioni senza limitazioni. Gli utenti successivi saranno gestiti come “Guest”, alcune funzioni saranno disabilitate in modalità Guest, e sarà necessario richiedere l'autorizzazione di visualizzazione all'Host.

Il dispositivo EZCast Pro consente la visualizzazione a un massimo di 4 utenti sullo stesso schermo, ma solo l'Host può decidere la posizione, le altre schermate guest saranno posizionate automaticamente dopo la richiesta.



Schermo wireless

Funzioni supportate

Dispositivo	Funzione	Limitazione
Laptop	Mirroring	Windows 10 Nota: la modalità estensione non è supportata.
	Schermo diviso	
iOS	Foto	Mirroring schermo e contenuti video non sono supportati
	Documento	
	Fotocamera	
	Schermo diviso	
Android	Mirroring	Contenuto video non supportato
	Foto	
	Documento	
	Fotocamera	
	Schermo diviso	

Requisiti di sistema

Sistema operativo/Elemento	Requisiti
Windows	
CPU	Dual Core Intel Core i 2.4GHz
Memoria	DDR da 4GB e superiore
Scheda grafica	256 MB VRAM o superiore
Sistema operativo	Windows 7 / 8.0 / 8.1 / 10 o superiore
Nota: ‡‡ Processori ATOM e Celeron non sono supportati. ‡‡ Sistema operativo con versione iniziale non supportato. ‡‡ La modalità estensione potrebbe non supportare alcuni laptop con il sistema operativo Windows 10.	
Mac	
CPU	Dual Core Intel Core i 1.4GHz o superiore <i>PowerPC non supportato.</i>

Schermo wireless

Scheda grafica	Scheda grafica Intel, nVIDIA, o ATI con 64MB di VRAM o superiore
OS	Mac OS X 10.11 o superiore
Nota: Assicurarsi che il sistema operativo sia aggiornato.	
iOS	
iOS	iOS 10 o superiore
Dispositivo	Tutti i modelli di iPhone™ dopo iPhone 5
	Tutti i modelli di iPad™ dopo iPad mini 2
Memoria	Almeno 40MB di memoria disponibile
Android	
Phone/Pad	Android 5.0 o superiore con 1GB di RAM
Risoluz.	WVGA ~ 1080p
CPU	Quad Core o superiore
Memoria	Almeno 40MB di memoria disponibile

