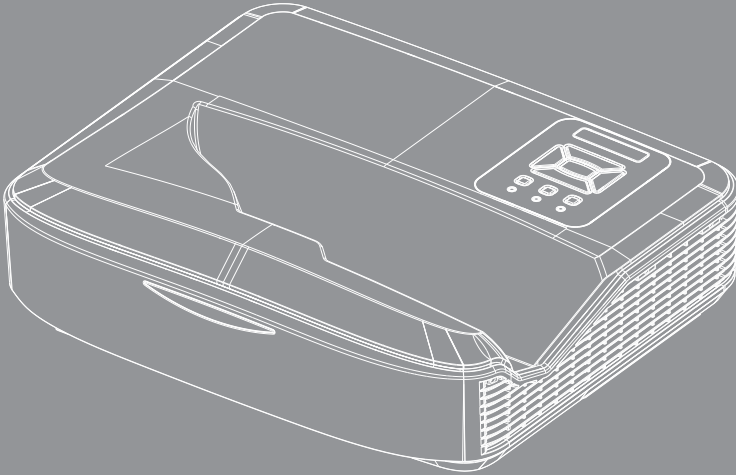


# DLP® Projektör

## Kullanıcı Kılavuzu Multimedya



# İçindekiler

<b>Giriş</b> .....	3
Fotoğraf Formatı .....	3
Video Formatı .....	3
Ses Formatı .....	4
Office Viewer Formatı .....	4
<b>Kurulum</b> .....	6
USB ile Multimedya Dosya Tipinin Ayarlanması .....	6
Multimedya Ana Menüsü .....	11
Sistem Ayarları .....	11
Fotoğraf Ayarları .....	12
Video Kurulumu .....	13
Müzik Kurulumu .....	14
<b>Signage Modu</b> .....	15
Davranış .....	15
Kurallar .....	16
<b>Uyarı</b> .....	17
USB'de Geçerli Dosya Yok .....	17
Signage Modunda USB yok .....	17
<b>Kablosuz Ekran</b> .....	18
Kablosuz Windows Bağlantısı .....	18
Windows Sisteminin Kablosuz Ekranı .....	20
Masaüstü Kablosuz Ekranı .....	21
Video .....	21
Müzik .....	22
Yazılım Aracı Uyarı .....	24
Kablosuz Mobil İşletim Sistemi Bağlantısı .....	25
Kablosuz Mobil İşletim Sistemi Bağlantısı .....	26
Video .....	27
Müzik .....	27
Uygulama Ayarları .....	28
Desteklenen İşlev .....	29
Sistem Gereksinimleri .....	29

Medya destek biçimleri aşağıdaki tablolarda belirtildiği gibidir,

## Fotoğraf Formatı

Görüntü tipi (uzantı adı)	Alt tip	Kodlama tipi	Maks. Boyut
Jpeg / Jpg	Baseline	YUV420	4000x4000=16.000.000 piksel
		YUV422	
		YUV440	
		YUV444	
	Progressive	YUV420	4000x4000=16.000.000 piksel
		YUV422	
		YUV440	
		YUV444	
BMP			4000x4000=16.000.000 piksel

## Video Formatı

Dosya Formatı	Video Formatı	Kod çözme Maks. çöz.	Maks. Bit Hızı (bps)	Ses Formatı	Profil
MPG, MPEG	MPEG1	1920x1080 30fps	30M bps	MPEG1 L1-3	
AVI, MOV, MP4, MKV	H.264	1920x1080 30fps	30M bps	MPEG1 L1-3 HE-ACC v1 AC3	BP/MP/HP
AVI, MOV, MP4	MPEG4	1920x1080 30fps	30M bps	HE-ACC v1	SP/ASP
AVI, MOV, MP4	Xivd	1920x1080 30fps	30M bps	MPEG1 L1-3 HE-ACC v1	HD
AVI	MJPEG	8192x8192 30fps	30Mbps	MPEG1 L1-3 HE-ACC v1	Baseline
WMV	VC-1	1920x1080 30fps	30M bps	WMA8/9(V1/v2)	SP/MP/AP

# Giriş

## Ses Formatı

Müzik Tipi (Uzantı Adı)	Örnek Hızı (KHz)	Bit Hızı (Kbps)
MP3	8-48	8-320
WMA	22-48	5-320
ADPCM-WAV (WAV)	8-48	32-384
PCM-WAV (WAV)	8-48	128-1536
AAC	8-48	8-256

## Office Viewer Formatı

Dosya Formatı	Destek Sürümü	Sayfa/Satır Sınırlaması	Boyut Sınırlaması
Adobe PDF	PDF 1.0, 1.1, 1.2, 1.3, 1.4	1000 sayfaya kadar (Tek Dosya)	75MB'ye kadar
MS Word	British Word 95	Office Viewer MS/Word dosyasının tüm dosyalarını aynı anda yüklediğinden, net sayfa ve satır sınırlamaları yoktur.	100MB'ye kadar
	Word 97, 2000, 2002, 2003		
	Word 2007(.docx)		
	Word 2010(.docx)		
MS Excel	British Excel 95	Satır Limiti: 595'e kadar	15MB'ye kadar
	Excel 97, 2000, 2002, 2003	Sütun Limiti: 256'ya kadar	
	Excel 2007(.xlsx), Excel 2010(.xlsx)	Sayfa: 100'e kadar	
	Office XP Excel	<b>Not:</b> Yukarıdaki üç sınırlamadan herhangi ikisi Excel dosyasında eşzamanlı olarak görüntülenemez.	
MS PowerPoint	British PowerPoint 97	1000 sayfaya kadar (Tek Dosya)	19MB'ye kadar
	PowerPoint 2000, 2002, 2003		
	PowerPoint 2007(.pptx)		
	PowerPoint 2010(.pptx)		
	Office XP PowerPoint		
	PowerPoint presentation 2003 ve öncesi (.ppx)		
	PowerPoint presentation 2007 ve 2010 (.ppsx)		



- ❖ MS PowerPoint dosyaları görüntülenirken animasyonlar desteklenmez.
- ❖ Dosyalar yansıtılırken bazı belgeler bilgisayar ekranında gösterilen şekilde görüntülenmeyebilir.

## Dosya Görüntüleyici Destek Dili

Office viewer bir Pictel çözümüdür, 40 dili destekler.

1	Česky	11	Polski	21	عربي	31	Latviešu valoda
2	Dansk	12	Português ibérico	22	Shqiptar	32	Lietuvių
3	Nederlands	13	Русский	23	Português Brasileiro	33	Македонски
4	English	14	Español	24	Български	34	Nynorsk
5	Français	15	Svenska	25	Hrvatski	35	Română
6	Deutsch	16	ไทย	26	Eesti	36	Español latino
7	Magyar	17	Türkçe	27	Suomi	37	Slovenskej
8	Italiano	18	Việt	28	Ελληνικά	38	Indonesia
9	日本語	19	繁體中文	29	Slovenščina	39	Kiswahili
10	한국어	20	简体中文	30	Srpski	40	עברית

# Kurulum

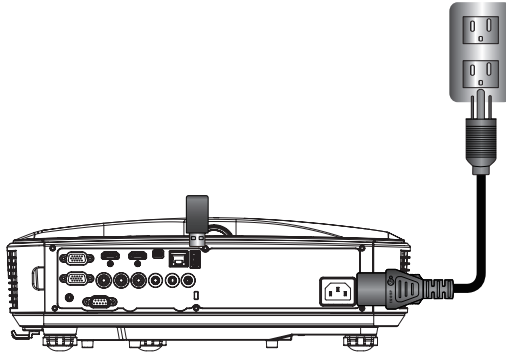
## USB ile Multimedya Dosya Tipinin Ayarlanması



- ❖ Multimedya USB işlevini kullanmak istiyorsanız, projektöre bir USB flash disk takılmalıdır.
- ❖ Uyumluluk sorununa neden olacağından lütfen kamera için USB portunu bağlamayın.

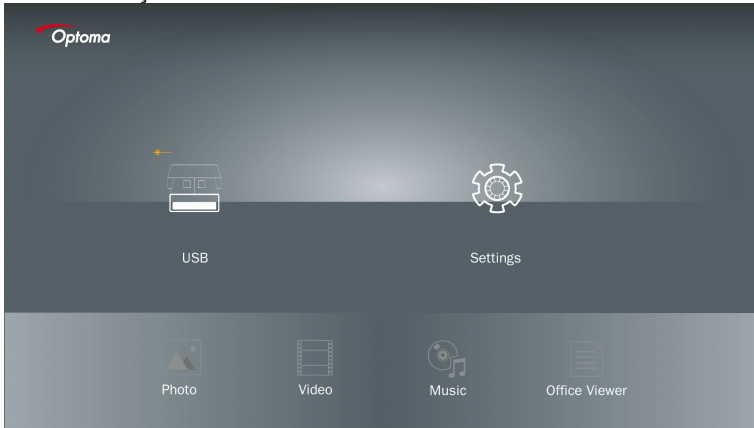
Fotoğraf, Video veya Müzik dosyalarını projektörünüzde yürütmek için bu adımları izleyin:

1. Güç kablosunu bağlayın ve Güç düğmesine basarak projektörü açın.
2. Projektörünüze bir **USB flash disk** takın.

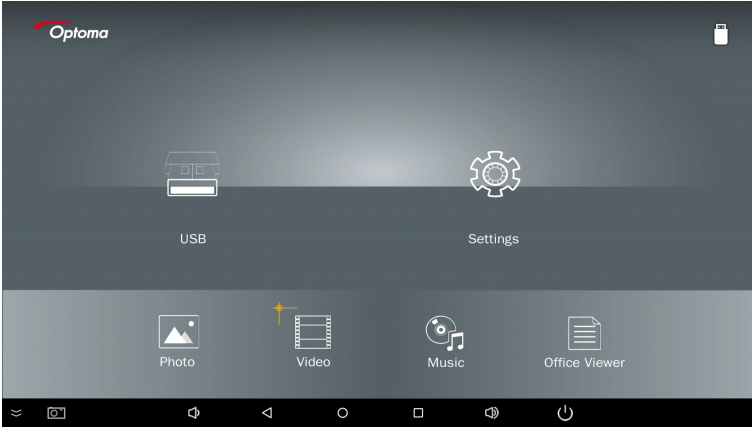


Multimedya menüsü açılır.

3. **USB** menüsünü seçin.



4. **USB** ögesinden ↓ düğmesine basın ve ← ve → ile multimedia dosyalarını seçin: **Fotoğraf, Video, Müzik veya Office dosyası**. Ya da **Sistem, Fotoğraf, Video**, veya **Müzik** için ayarları değiştirmek üzere **Ayarlar** seçeneğini seçin.



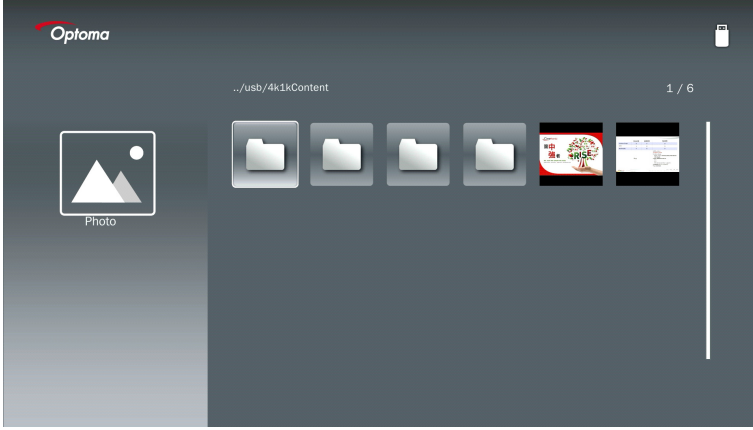
# Kurulum



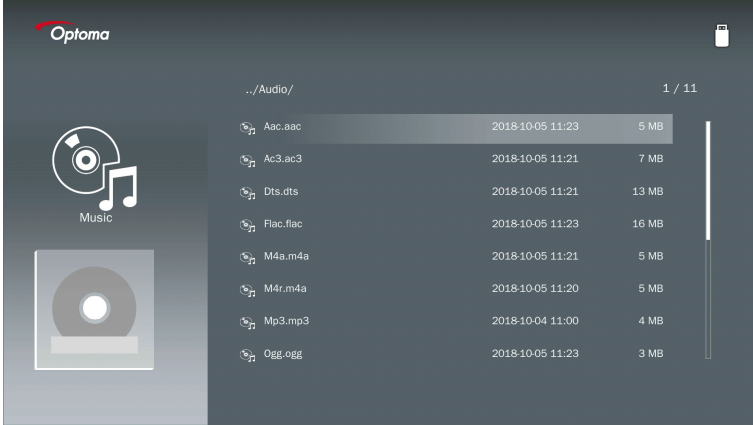


5. Açmak istediğiniz dosya tipini seçin; aşağıda farklı dosyalar, fotoğraflar, videolar, müzik ve Office belgelerinden oluşan bir sayfa verilmiştir.

## FOTOĞRAF



## MÜZİK

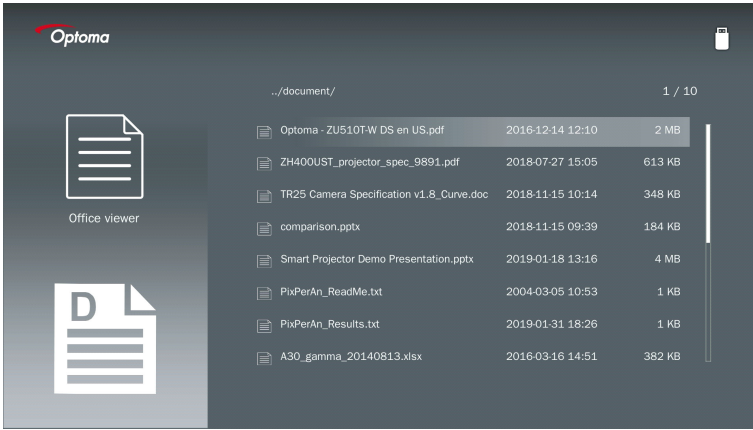


# Kurulum

## ViDEO



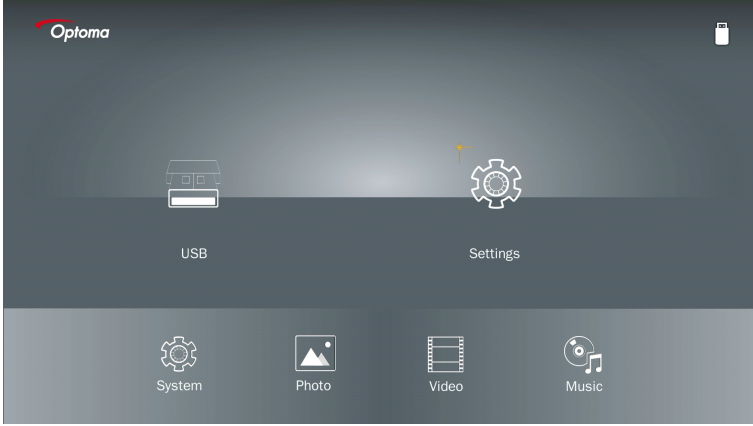
## OFFICE BELGELERİ



İzin verilen maksimum dosya adı uzunluğu 28 karakterdir.

## Multimedya Ana Menüsü

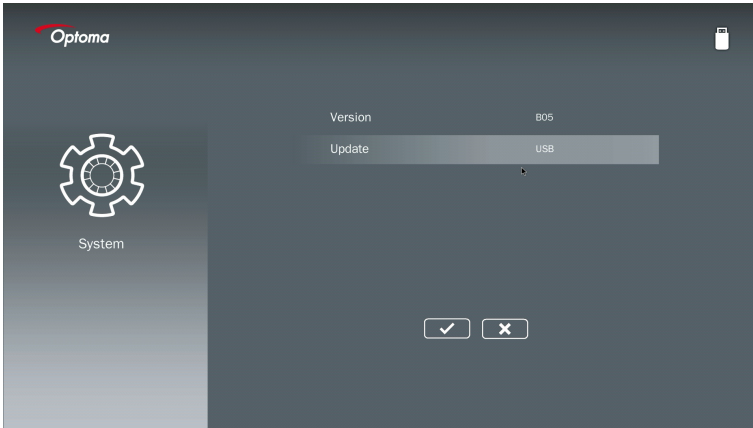
Multimedya ayarları menüsü, Sistem, Fotoğraf, Video ve Müzik için ayarları değiştirmenizi sağlar.



Multimedya kurulum menüsü ve ayarları USB, MicroSD ve Dahili Bellek için ayrıdır.

## Sistem Ayarları

Sistem ayarları menüsüne erişin. Sistem ayarları menüsünde aşağıdaki seçenekler sunulur:



# Kurulum

## Sürüm

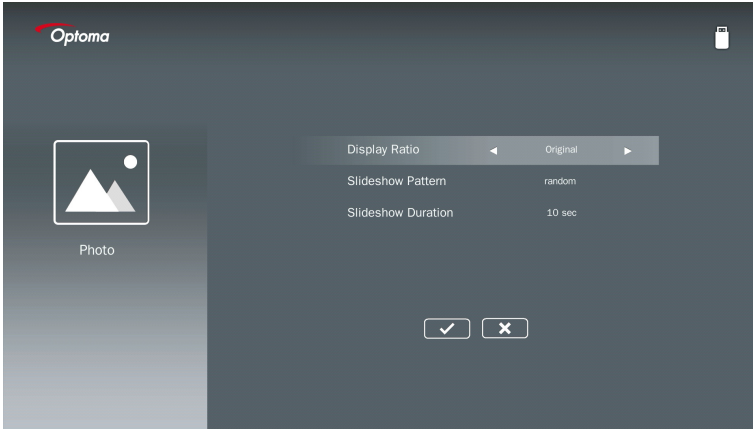
Güncel MMA belenimini görüntüleyin.

## Güncelle

MMA belenimini yalnızca **USB** çubuğunu kullanarak güncelleyin.

## Fotoğraf Ayarları

Fotoğraf ayarlarına menüsüne erişin. Fotoğraf ayarları menüsünde aşağıdaki seçenekler sunulur:



### Görüntü Oranı

Fotoğrafın görüntülenme oranını **Orijinal** veya **Tam Ekran** olarak seçin.

### Slayt Gösterisi Düzeni

İstedığınız slayt gösterisi efektini seçin. Seçenekler şunlardır: **Gelişigüzel, Halka Dağıtma, Ortadan Büyütme, Genişleterek Yanıp Sönme, Panjur, Lineer Etkileşim, Çapraz Ekleme, Değişken Şerit, Dikdörtgen Büyütme.**

### Slayt Gösterisi Süresi

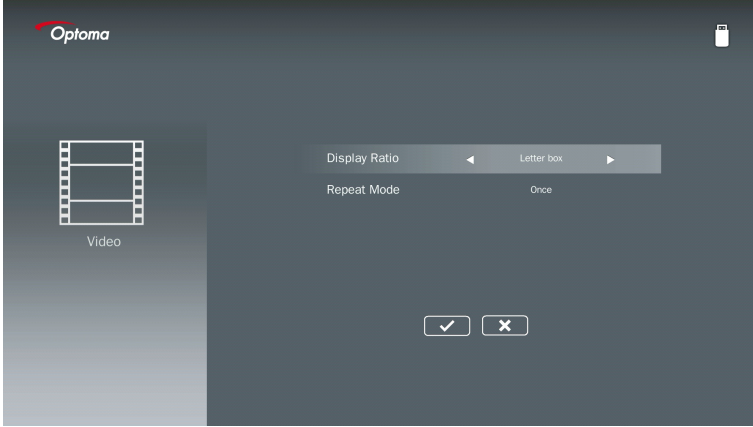
Slayt gösterisi süresini seçin. Zaman aşımı sonrasında görsel otomatik olarak bir sonraki fotoğrafa geçecektir. Seçenekler şunlardır: **10 sn, 30 sn, 1 dak.**



Slayt Gösterisi Süresi ve Slayt Gösterisi Düzeni yalnızca Slayt Gösterisi modunu destekler.

## Video Kurulumu

Video ayarları menüsüne erişin. Video ayarları menüsü aşağıdaki seçeneği sunar:



### Görüntü Oranı

Videoyun görüntülenme oranını seçin.

**Posta kutusu:** Video kaynağı 16:9 ekrana sığmıyorsa, video görüntüsü ekrana sığacak şekilde yatay ve dikey yönlerde eşit düzeyde esnetilir. Bu nedenle videonun üst ve alt (sol ve sağ) kısımları kesilir ve video çevresinde “siyah çubuk” gibi görünür.

**Ekranı kes:** Videoyu ölçeklendirme olmadan orijinal çözünürlüğünde görüntülemeyi seçin. Yansıtılan görüntü ekran boyutunu aşarsa kırılacaktır.

**Tam ekran:** Yerel en boy oranından bağımsız olarak, video görseli yatay ve dikey yönde lineer olmayan şekilde, 16:9 ekrana tam uyacak biçimde esnetilir. Video görselinin çevresinde “siyah çubuk” görmezsiniz ancak orijinal içeriğin oranlarında bozulma olabilir.

**Orijinal ekran:** Video görselini ölçeklendirme olmadan orijinal çözünürlüğünde görüntülemeyi seçin. Video çözünürlüğü 1920x1080'den düşük olduğunda, video görselinin çevresinde “siyah çubuklar” görüntülenir. Çözünürlük 1280x800'den yüksekse, 1920x1080 çözünürlükte görüntülenir.

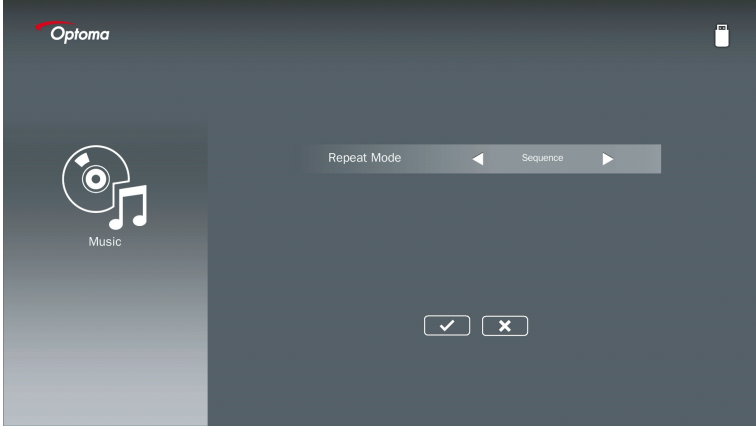
### Yineleme Modu

Video yineleme modunu seçin. Seçenekler şunlardır: **Sıralı, Tek, Gelişigüzel, Bir defa.**

# Kurulum

## Müzik Kurulumu

Müzik ayarları menüsüne erişin. Müzik ayarları menüsü aşağıdaki seçeneği sunar:



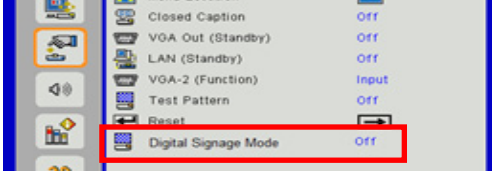
### Yineleme Modu

Müzik oynatma modunu seçin. Seçenekler şunlardır: **Sıralı**, **Tek**, **Gelişigüzel**.

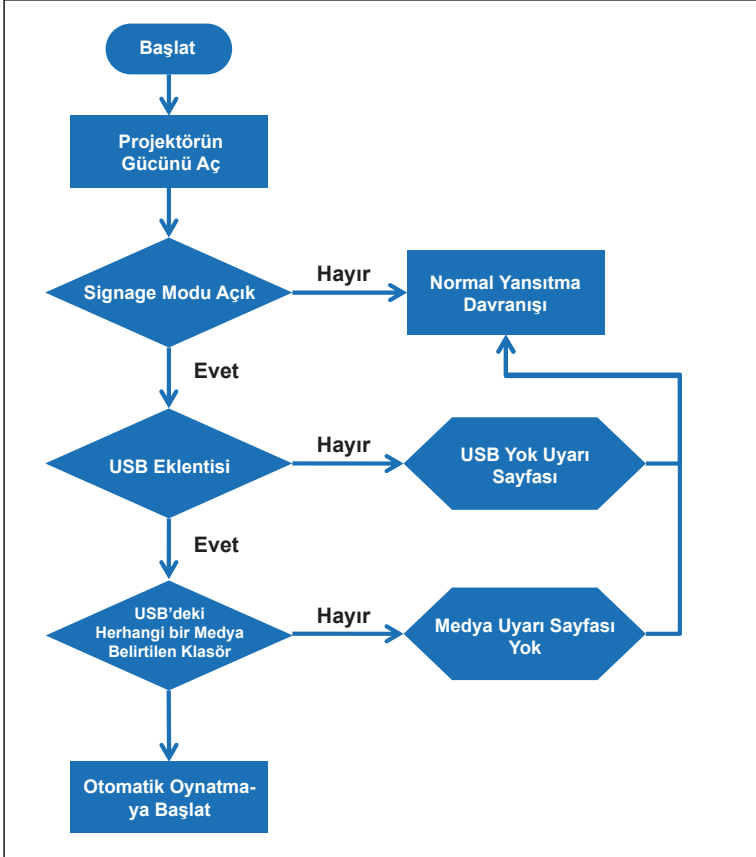
# Signage Modu

## Davranış

OSD aracılığıyla Signage Modu etkinleştirildiğinde, Signage prosedürü aşağıdaki adımları izler.



İşleme Akışı:



# Signage Modu

## Kurallar

### Otomatik Oynatma kuralları aşağıdaki listedeki gibidir

Dosya adının ilk 2 karakteri 00 ~ 99 olduğunda oynatma dizisi 00,01,02 ile başlayacak ve 99'a kadar ilerleyecektir.

"00" adlı iki dosya varsa, oynatma sırası, USB Çubuğunda saklanan Medya dosyasından başlatılacaktır (ancak önyükleme sıralaması değiştirilmeyecektir). Oynatma sıralamasının tanımlanması zorsa lütfen dosya adını değiştirin ( "00" dışında bir ad belirleyin).

Dosyanın ilk iki karakteri sayı değilse (karakter dışında) sıralama gerçekleştirilmez. Dosya sıralaması, USB Çubuğunda kayıtlı Medya dosyasından başlar. Oynatma sıralamasının tanımlanması zorsa lütfen dosya adını 00 ~ 99 ile başlayan şekilde değiştirin.

Ayrıca, USB Çubuğunda müzik, fotoğraf ve video dosyaları kombinasyon halinde olduğunda, oynatma yöntemi aşağıdaki gibi olacaktır:

1. USB çubuğunda kök dizine "Signage" adlı bir klasör derleyin.
2. Dosyada bir video varsa, Signage yalnızca video dosyasını oynatacaktır.
3. Dosyada fotoğraf varsa, Signage yalnızca fotoğraf dosyalarını oynatacaktır.
4. Dosyada fotoğraf ve müzik varsa, Signage fotoğraf dosyalarını oynatacak ve arka planda müzik çalacaktır.

Oynatma sıralaması da dosya sıralama yöntemine bağlıdır.

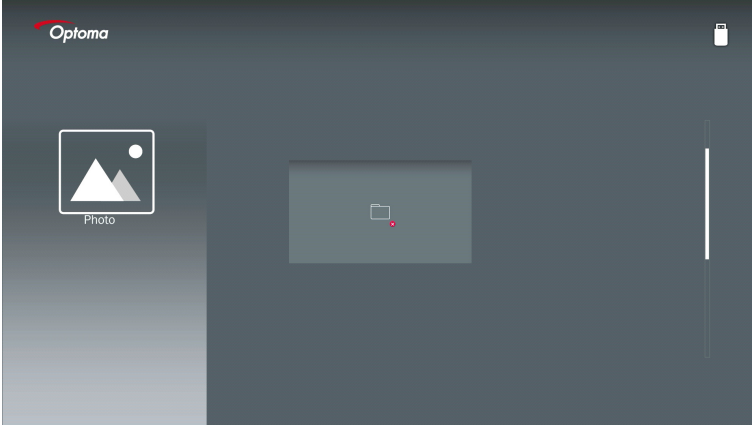
### Oynatma bilgilerini otomatik olarak devre dışı bırak

Signage uygulaması için gereksiz bilgilerin barındırılmaması adına, sistem signage modunda "oynatma bilgisi penceresini" (duraklat/başlat/sonraki/önceki/ilerleme çubuğu...) otomatik olarak devre dışı bırakacaktır.



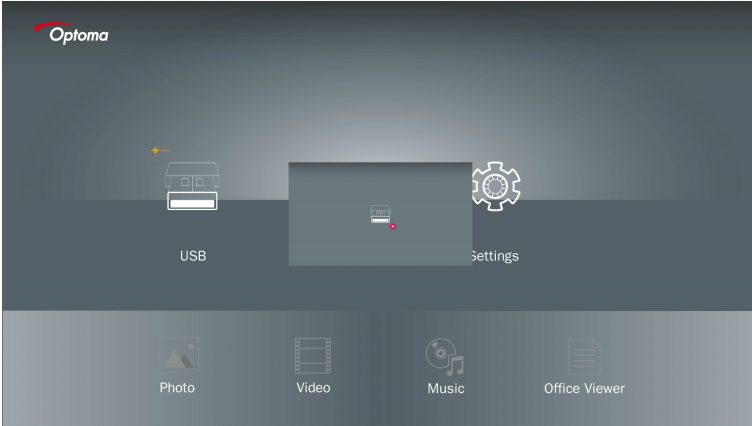
## USB'de Geçerli Dosya Yok

Örneğin USB çubuğunda fotoğraf dosyası olmaması gibi durumlarda, USB çubuğu kullanıcının seçtiği dosya tipinde geçerli bir dosya değilse, sistemde aşağıdaki sayfa görüntülenecektir.



## Signage Modunda USB yok

Signage modu Etkinken projektörde USB Çubuğu bulunmazsa, aşağıdaki uyarı sayfası görüntülenecektir.

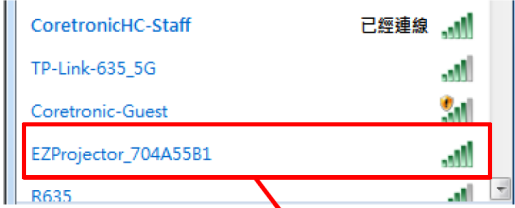


# Kablosuz Ekran

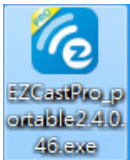
## Kablosuz Windows Bağlantısı

Taşınabilir aygıtınızın ekranını yansıtmak için aşağıdaki adımları izleyin:

1. WiFi Program Kilidini takın.
2. Kaynaktan Ağa Görüntülemesini ve WiFi aracılığıyla EZProjector\_ID Bağla öğelerini seçin.

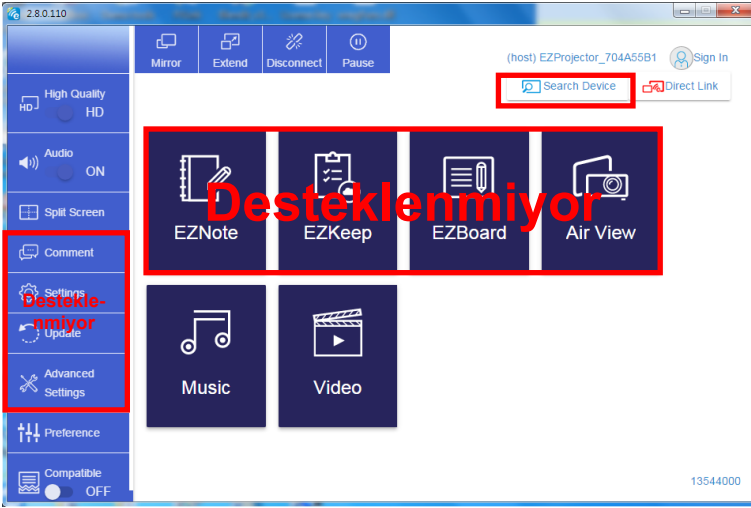


3. EZCastPro Yazılımını açın.



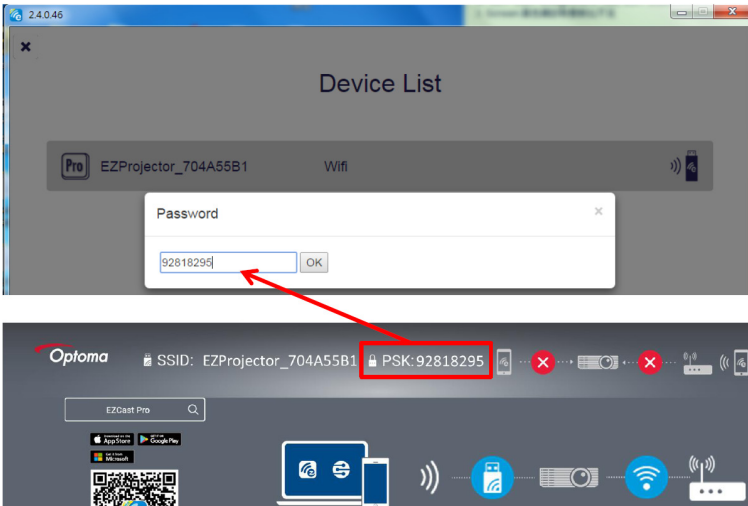
# Kablosuz Ekran

## 4. Aygıt Ara öğesine tıklayın

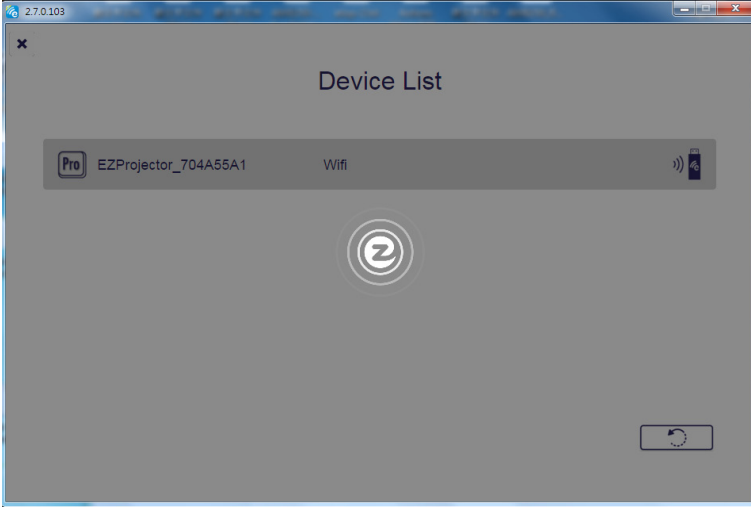


Kırmızı çerçeve işaretleme bölümü mevcut durumda desteklenmemektedir.

## 5. Parolayı Girin

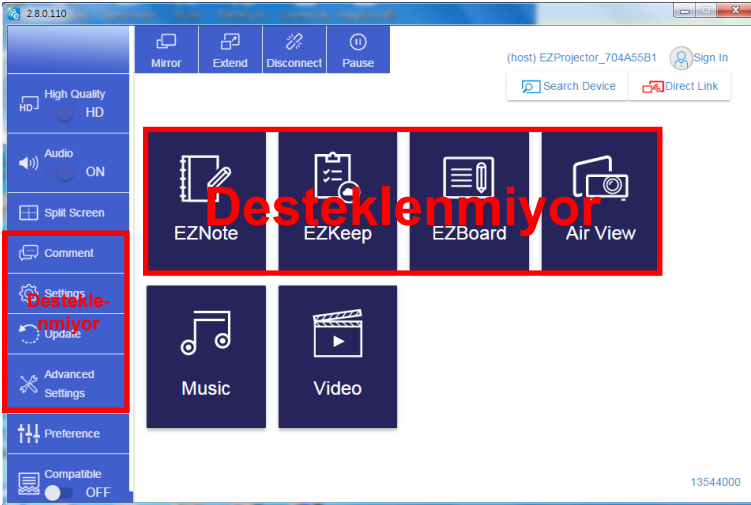


# Kablosuz Ekran



## Windows Sisteminin Kablosuz Ekranı

Windows AP sayfası aşağıdaki gibidir,



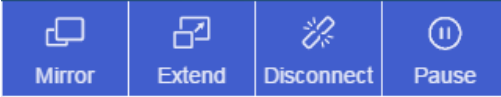
Kırmızı çerçeve işaretleme bölümü mevcut durumda desteklenmemektedir.

# Kablosuz Ekran

\*Aşağıdakilerden birini yapın:

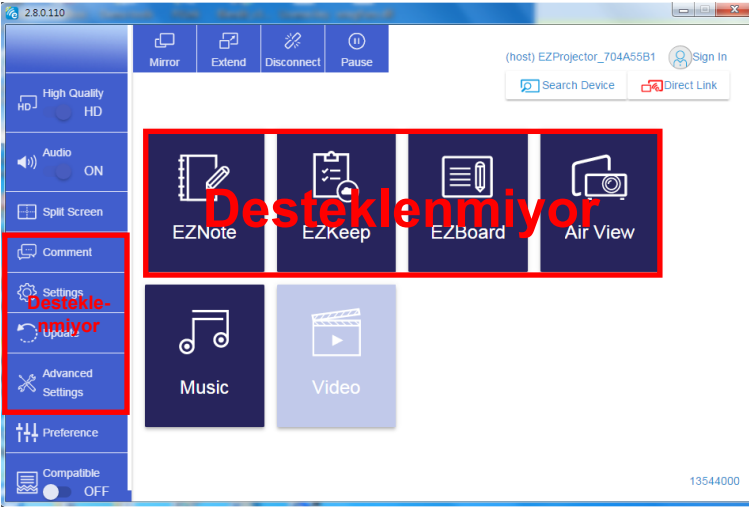
- Mobil aygıtınızın işletim sistemine bağlı olarak App Store (iOS) veya Google Play (Android) uygulamasını açın ve mobil aygıtınıza EZCast Pro uygulamasını indirin.
- Mobil aygıtınız ile EZCast Pro menüsündeki QR kodu taratın ve ardından EZCast Pro uygulamasını yüklemek için ekran üzerindeki talimatları izleyin.

## Masaüstü Kablosuz Ekranı



- Ayna: Ekranı yineleyin
- Genişlet: Ekranı genişletin
- Bağlantıyı kes: Kablosuz Ekranın Bağlantısını Kesin
- Duraklat: Kablosuz Ekran Görselini Duraklatın

## Video

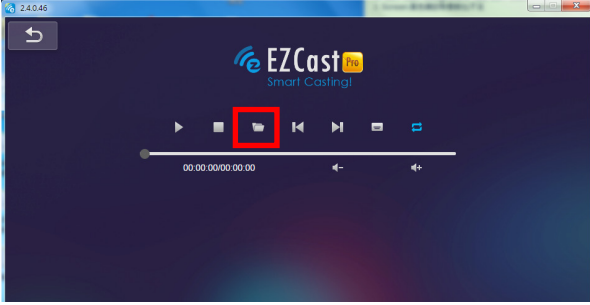


Oynatılacak video dosyasını seçin

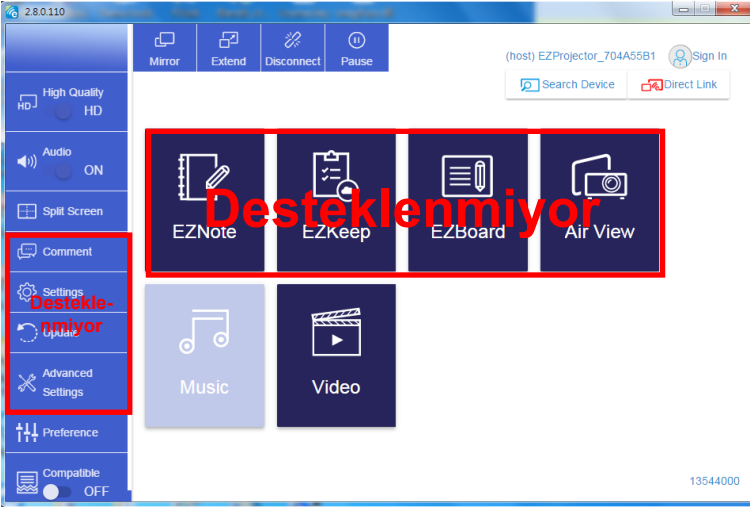


Kırmızı çerçeve işaretleme bölümü mevcut durumda desteklenmemektedir.

# Kablosuz Ekran



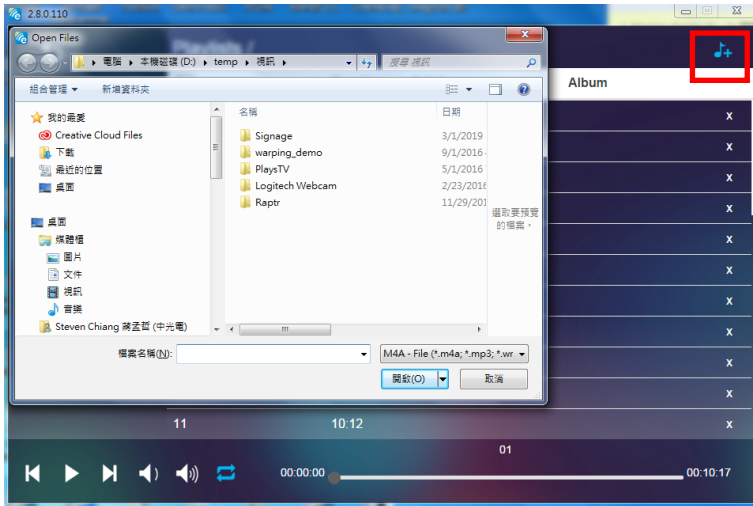
## Müzik



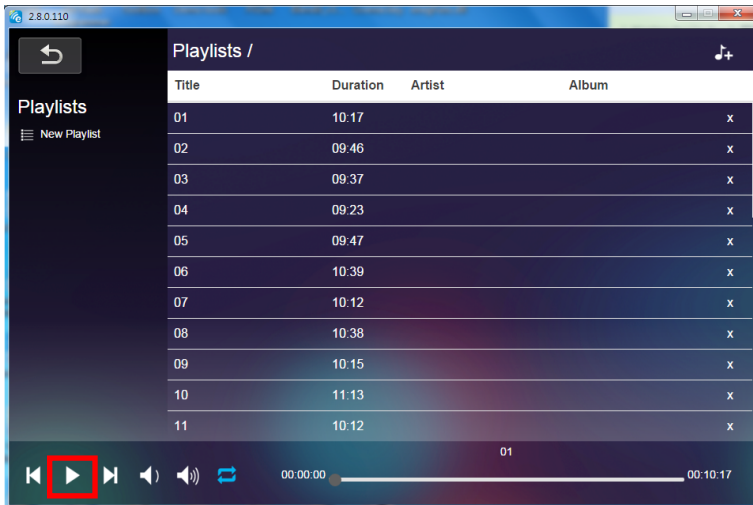
Kırmızı çerçeve işaretleme bölümü mevcut durumda desteklenmemektedir.

# Kablosuz Ekran

Oynatılacak ses dosyasını seçin

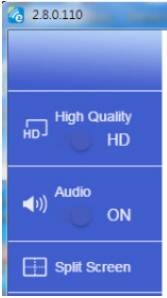


Müziği Oynatın



# Kablosuz Ekran

## Yazılım Aracı Ayarı



### Kalite ve Ses

Yansıtma kalitesini seçebilirsiniz ve sesi açabilir/kapatabilirsiniz. Bant genişliği tüketimi daha yüksek olduğundan yüksek kalite için saniyede daha az kare yansıtılacağını lütfen unutmayın.

### Bölünmüş Ekran ve Barındıran Kontrolü

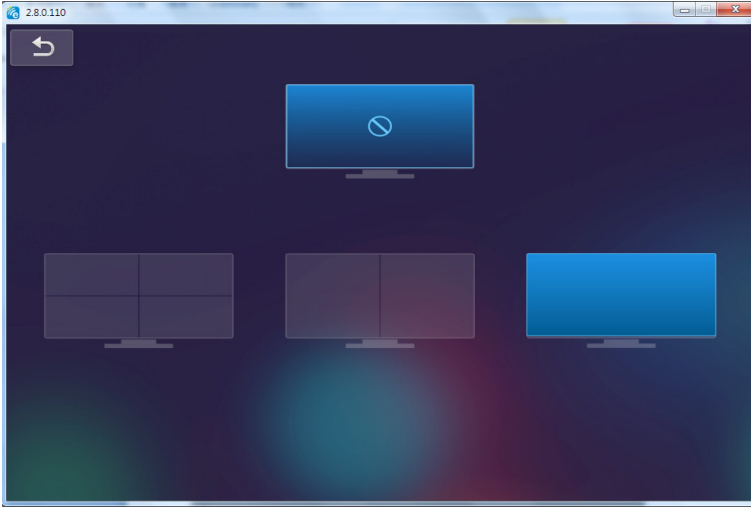
EZCast Pro bağlantısını yapan ve uygulamayı ilk açan kişi olduğunuzda, “Barındıran” siz olursunuz.

Barındıran, ekranı kontrol etme yetkisine sahiptir; bu da Barındıran rolünde sınırlama olmadan tüm işlevlerin kullanılabilmesi anlamına gelir. Daha sonra gelen kullanıcılar “Konuk” olacak ve Konuk modunda bazı işlevler devre dışı bırakılacaktır; görüntüleme yapmak için Barındıranın iznini almanız gerekecektir.

EZCast Pro aygıtı, ekranda en fazla 4 kullanıcının görüntüleme yapmasına izin vermektedir ancak istediği konuma yalnızca Barındıran karar verebilir; diğer konuk ekranları talebe izin verildikten sonra otomatik olarak yerleştirilecektir.



# Kablosuz Ekran

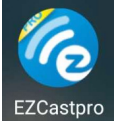


## Kablosuz Mobil İşletim Sistemi Bağlantısı

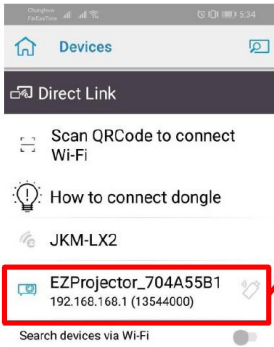
Taşınabilir aygıtınızın ekranını yansıtmak için aşağıdaki adımları izleyin:

1. WiFi Program Kilidini takın.

2. EZCastPro Uygulamasını açın

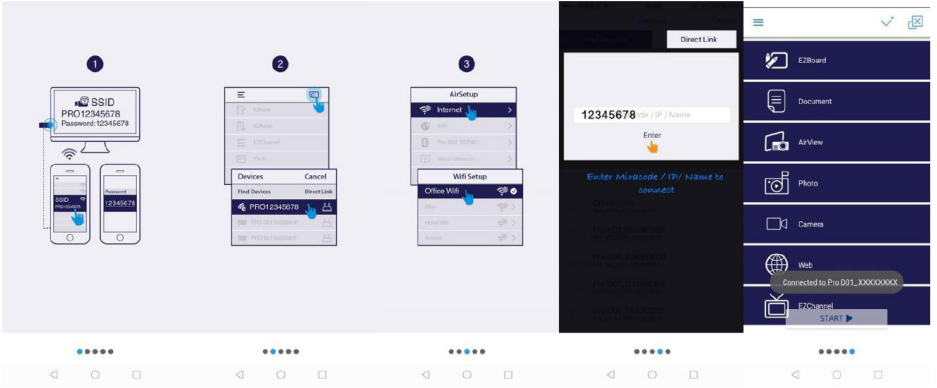


3. Kaynaktan Ağa Görüntülemesini ve WiFi aracılığıyla EZProjector\_ID Bağla öğelerini seçin.



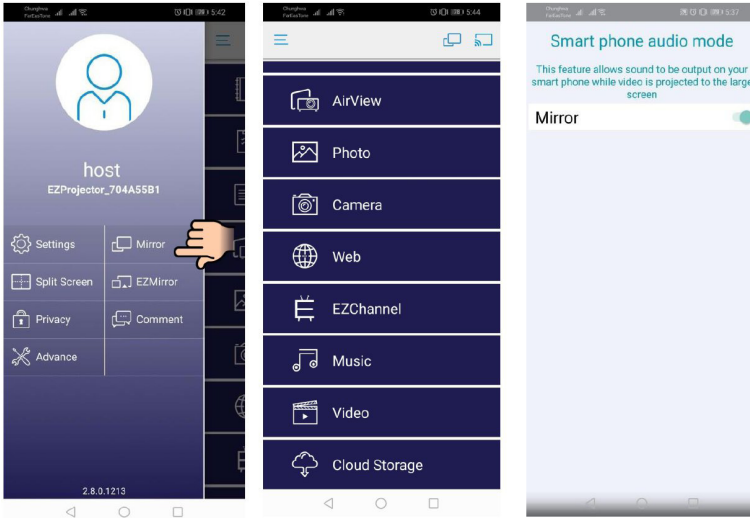
# Kablosuz Ekran

4. Android Uygulaması OOB E sayfası ařađıdaki gibidir,



## Kablosuz Mobil İşletim Sistemi Bağlantısı

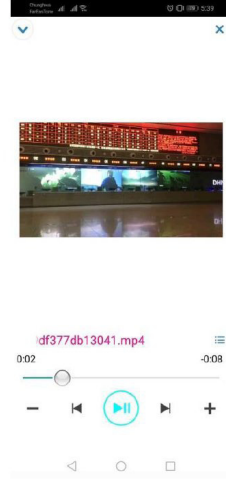
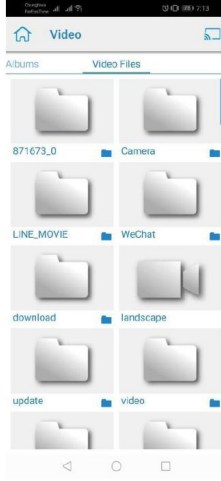
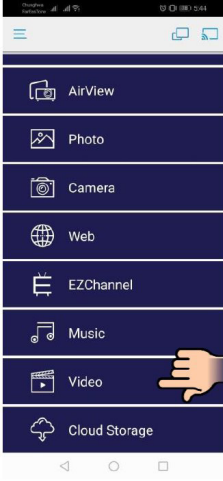
Android Uygulaması sayfası ařađıdaki gibidir,



# Kablosuz Ekran

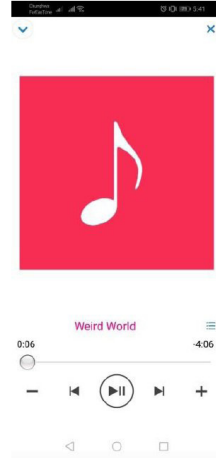
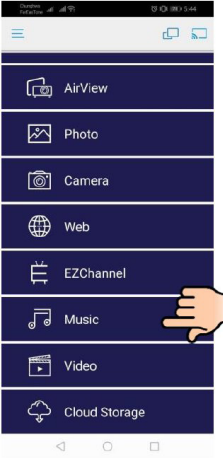
## Video

Oynatılacak video dosyasını seçin



## Müzik

Oynatılacak ses dosyasını seçin



# Kablosuz Ekran

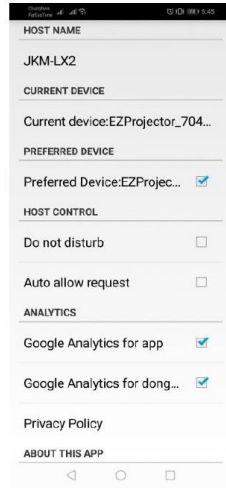
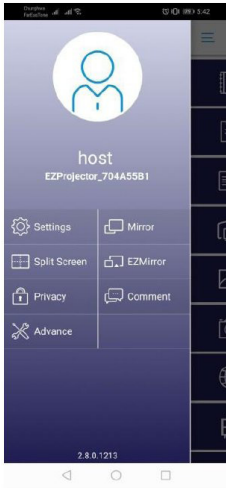
## Uygulama Ayarları

### Bölünmüş Ekran ve Barındıran Kontrolü

EZCast Pro bağlantısını yapan ve uygulamayı ilk açan kişi olduğunuzda, “Barındıran” siz olursunuz.

Barındıran, ekranı kontrol etme yetkisine sahiptir; bu da Barındıran rolünde sınırlama olmadan tüm işlevlerin kullanılabilmesi anlamına gelir. Daha sonra gelen kullanıcılar “Konuk” olacak ve Konuk modunda bazı işlevler devre dışı bırakılacaktır; görüntüleme yapmak için Barındıranın iznini almanız gerekecektir.

EZCast Pro aygıtı, ekranda en fazla 4 kullanıcının görüntüleme yapmasına izin vermektedir ancak istediği konuma yalnızca Barındıran karar verebilir; diğer konuk ekranları talebe izin verildikten sonra otomatik olarak yerleştirilecektir.



# Kablosuz Ekran

## Desteklenen İşlev

Cihaz	İşlev	Sınırlama
Dizüstü Bilgisayar	Yansıtma	Windows 10 Not: Uzantı modu desteklenmez.
	Bölünmüş Ekran	
iOS	Fotoğraf	Ekran Yansıtma ve video içeriği desteklenmez
	Belge	
	Kamera	
	Bölünmüş Ekran	
Android	Yansıtma	Video içeriği desteklenmiyor
	Fotoğraf	
	Belge	
	Kamera	
	Bölünmüş Ekran	

## Sistem Gereksinimleri

İşletim Sistemi/Öge	Gereklilik
<b>Windows</b>	
CPU	Çift Çekirdekli Intel Core i 2.4GHz
Bellek	DDR 4GB ve üzeri
Grafik kartı	256MB VRAM veya üzeri
İşletim sistemi	Windows 7 / 8.0 / 8.1 / 10 veya üzeri
Not: ‡‡ ATOM ve Celeron işlemciler desteklenmez. ‡‡ Başlatıcı sürümlü işletim sistemi desteklenmez. ‡‡ Windows 10 işletim sistemi bulunan bazı dizüstü bilgisayarlarda uzantı modu desteklenmeyebilir.	
<b>Mac</b>	
CPU	Çift Çekirdekli Intel Core i 1.4GHz veya üzeri <i>PowerPC desteklenmez.</i>

# Kablosuz Ekran

Grafik Kartı	64MB VRAM veya üzeri ile Intel, nVIDIA veya ATI grafik kartı
OS	Mac OS X 10.11 veya üzeri
Not: Lütfen işletim sisteminin güncel olduğundan emin olun.	
<b>iOS</b>	
iOS	iOS 10 veya üzeri
Cihaz	iPhone 5 sonrasında çıkan tüm iPhone™ modelleri
	iPad mini 2 sonrasında çıkan tüm iPad™ modelleri
Depolama	En az 40MB serbest depolama alanı
<b>Android</b>	
Telefon/Tablet	1GB RAM ile Android 5.0 veya üzeri
Çözünürlük	WVGA ~ 1080p
CPU	Dört Çekirdek veya üzeri
Depolama	En az 40MB serbest depolama alanı

