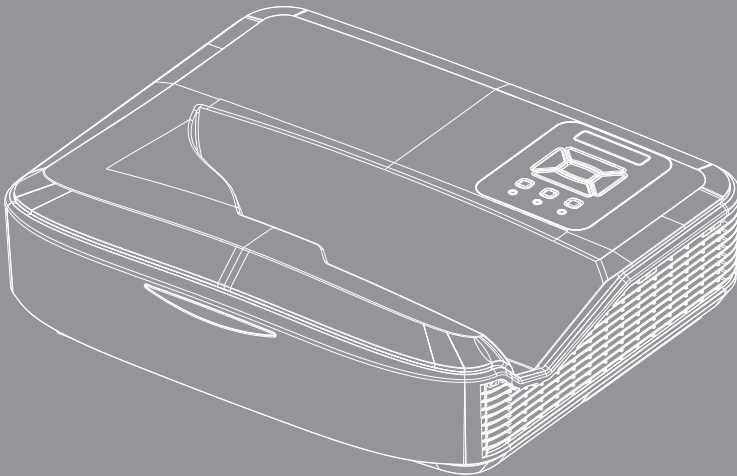


DLP (Prevenirea pierderilor de date)[®] Proiector

Manual de utilizare Multimedia



Cuprins

Introducere	3
Format foto	3
Format video	3
Format audio	4
Format vizualizator Office	4
Instalare	6
Cum se configurează tipul de fișier pentru multimedia cu USB	6
Meniu principal Multimedia	11
Setări sistem	11
Setări foto	12
Configurare video	13
Configurare muzică	14
Modul Semnalizare	15
Comportament	15
Reguli	16
Avertizare	17
Nu există fișier valid USB	17
Nu există USB în modul de semnalizare	17
Afișaj wireless	18
Conexiune wireless pentru Windows	18
Afișarea sistemului Windows Wireless	20
Proiecțai pe ecran wireless	21
Video	21
Muzică	22
Setarea software-ului	24
Conexiune wireless a Mobile OS	25
Partajare wireless a Mobile OS	26
Video	27
Muzică	27
Setarea APP	28
Caracteristică acceptată	29
Cerințe de sistem	29

Introducere

Formatele de suport media sunt cele din tabelele de mai jos,

Format foto

Tip imagine (Denumire extensie)	Subtip	Tip codificare	Dimensiune maximă
Jpeg/Jpg	Baseline	YUV420	4000 x 4000=16.000.000 pixeli
		YUV422	
		YUV440	
		YUV444	
	Progressive	YUV420	4000 x 4000=16.000.000 pixeli
		YUV422	
		YUV440	
		YUV444	
BMP			4000 x 4000=16.000.000 pixeli

Format video

Format fișier	Format video	Rezoluție maximă decodificare	Rată maximă de biți (bps)	Format audio	Profil
MPG, MPEG	MPEG1	1920 x 1080 30 ft/s	30 M bps	MPEG1 L1-3	
AVI, MOV, MP4, MKV	H.264	1920 x 1080 30 ft/s	30 M bps	MPEG1 L1-3 HE-ACC v1 AC3	BP/MP/HP
AVI, MOV, MP4	MPEG4	1920 x 1080 30 ft/s	30 M bps	HE-ACC v1	SP/ASP
AVI, MOV, MP4	Xivd	1920 x 1080 30 ft/s	30 M bps	MPEG1 L1-3 HE-ACC v1	HD
AVI	MJPEG	8192 x 8192 30 ft/s	30Mbps	MPEG1 L1-3 HE-ACC v1	Baseline
WMV	VC-1	1920 x 1080 30 ft/s	30 M bps	WMA8/9(V1/v2)	SP/MP/AP

Introducere

Format audio

Tip muzică (Denumire extensie)	Rată de eșantionare (KHz)	Rată de biți (Kbps)
MP3	8-48	8-320
WMA	22-48	5-320
ADPCM-WAV (WAV)	8-48	32-384
PCM-WAV (WAV)	8-48	128-1536
AAC	8-48	8-256

Format vizualizator Office

Format fișier	Versiune suport	Limitare pagini/rânduri	Limitare dimensiune
Adobe PDF	PDF 1.0, 1.1, 1.2, 1.3, 1.4	Până la 1000 de pagini (Un fișier)	Până la 75 MB
MS Word	British Word 95,	Deoarece vizualizatorul Office nu încarcă toate paginile fișierului MS/Word în același timp, nu există limite evidente de pagini și rânduri.	Până la 100MB
	Word 97, 2000, 2002, 2003		
	Word 2007(.docx),		
	Word2010(.docx),		
MS Excel	British Excel 95	Limită de rânduri: până la 595	Până la 15MB
	Excel 97, 2000, 2002, 2003	Limită de coloane: până la 256	
	Excel 2007(.xlsx), Excel 2010(.xlsx)	File: până la 100	
	Office XP Excel	Notă: Oricare dintre cele trei limitări de mai sus nu pot apărea simultan într-un fișier Excel.	
MS PowerPoint	British PowerPoint 97	Până la 1000 de pagini (Un fișier)	Până la 19MB
	PowerPoint 2000, 2002, 2003		
	PowerPoint 2007(.pptx)		
	PowerPoint 2010(.pptx)		
	Office XP PowerPoint		
	PowerPoint presentation 2003 și mai recentă (.ppx)		
	PowerPoint presentation 2007 și 2010 (.ppsx)		

Introducere



- ❖ Animațiile nu sunt acceptate atunci când vizualizați fișierele MS PowerPoint.
- ❖ Când proiectați fișiere, este posibil ca unele documente să nu fie afișate la fel ca cele afișate pe ecranul unui PC.

Limba de asistență a vizualizatorului de fișiere

Vizualizatorul Office este Pixel Solutions, acceptă 40 de limbi.

1	Česky	11	Polski	21	عربي	31	Latviešu valoda
2	Dansk	12	Português ibérico	22	Shqiptar	32	Lietuvių
3	Nederlands	13	Русский	23	Português Brasileiro	33	Македонски
4	English	14	Español	24	Български	34	Nynorsk
5	Français	15	Svenska	25	Hrvatski	35	Română
6	Deutsch	16	ไทย	26	Eesti	36	Español latino
7	Magyar	17	Türkçe	27	Suomi	37	Slovenskej
8	Italiano	18	Việt	28	Ελληνικά	38	Indonesia
9	日本語	19	繁體中文	29	Slovenščina	39	Kiswahili
10	한국어	20	简体中文	30	Srpski	40	עברית

Instalare

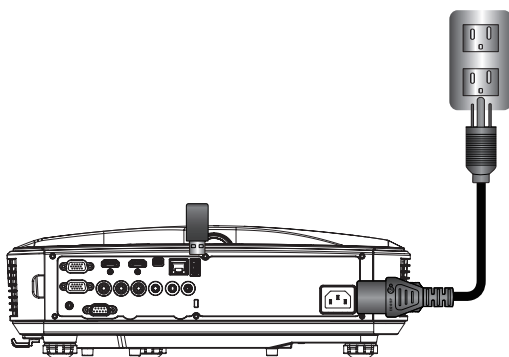
Cum se configurează tipul de fișier pentru multimedia cu USB



- ❖ Un disc USB flash trebuie conectat la proiector dacă doriți să utilizați funcția USB multimedia.
- ❖ Nu conectați portul USB pentru cameră deoarece ar putea exista o problemă de compatibilitate.

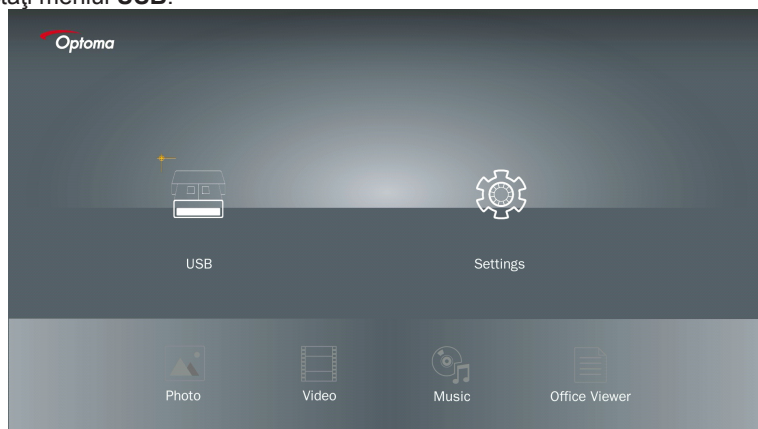
Urmați acești pași pentru a reda fișierele Foto, Video sau Muzică pe proiectorul dvs.:

1. Conectați cablul de alimentare și porniți proiectorul apăsând butonul de pornire.
2. Conectați un **disc USB flash** la proiectorul dvs.



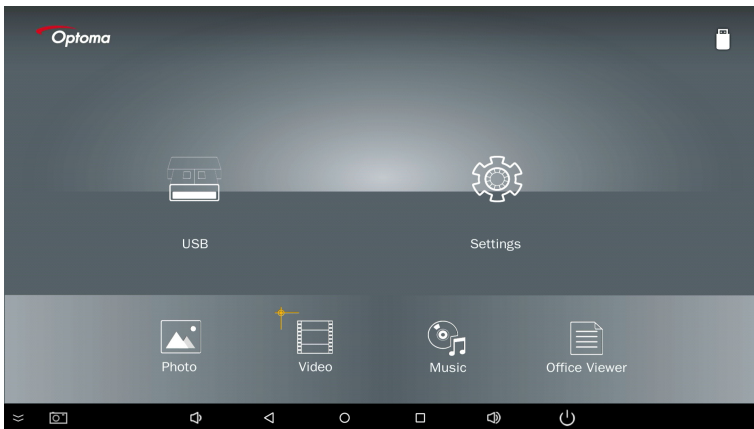
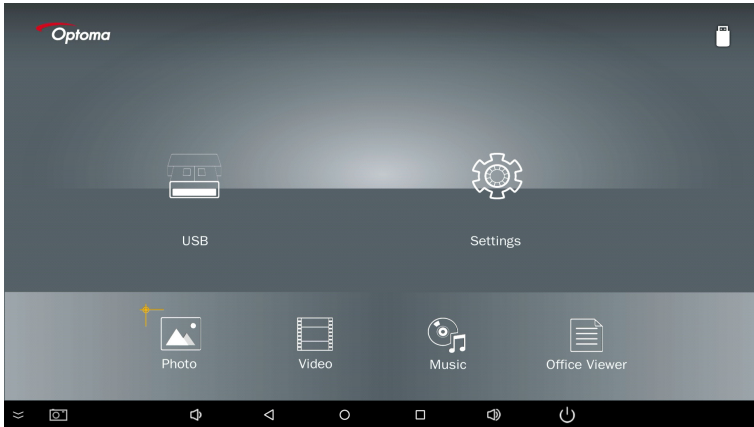
Se va deschide meniul Multimedia.

3. Selectați meniul **USB**.

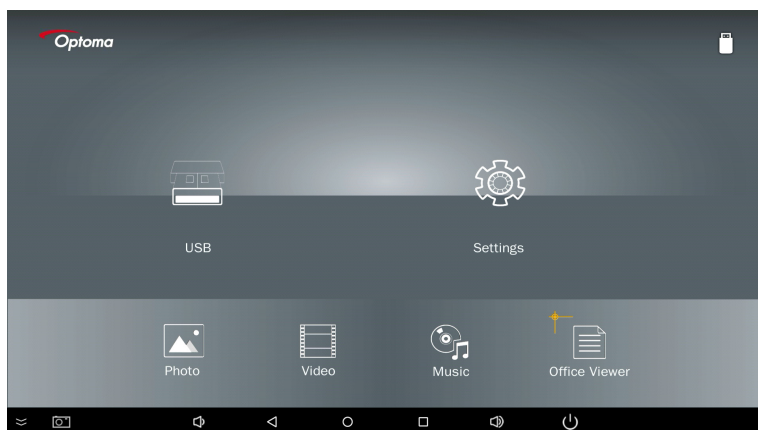


Instalare

4. Apăsați pe ↓ din elementul **USB** și selectați fișierele multimedia cu ajutorul ← și →: **fișier Foto, Video, Muzică sau Office**. Sau selectați opțiunea **Settings (Setări)** pentru a modifica setările pentru **System (Sistem), Photo (Foto), Video (Video), sau Music (Muzică)**.

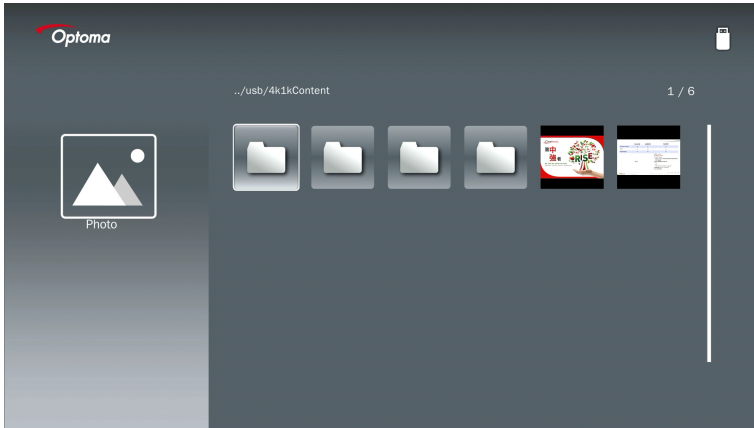


Instalare

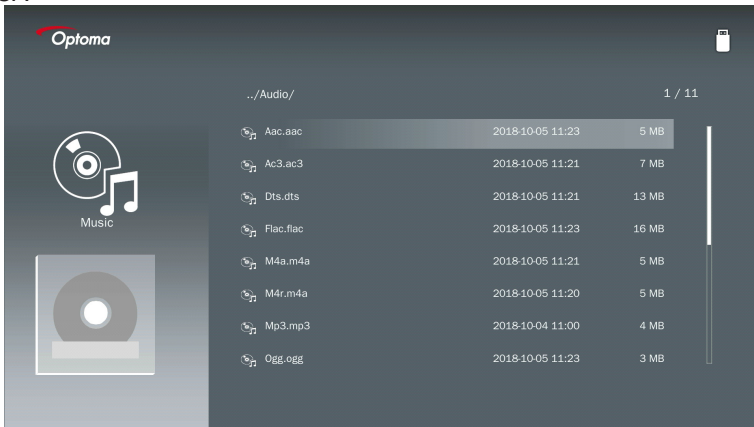


5. Selectați tipul de fișier pe care doriți să-l deschideți, mai jos este pagina cu diferite fișiere, fotografii, videoclipuri, muzică și documente Office.

FOTO



MUZICĂ

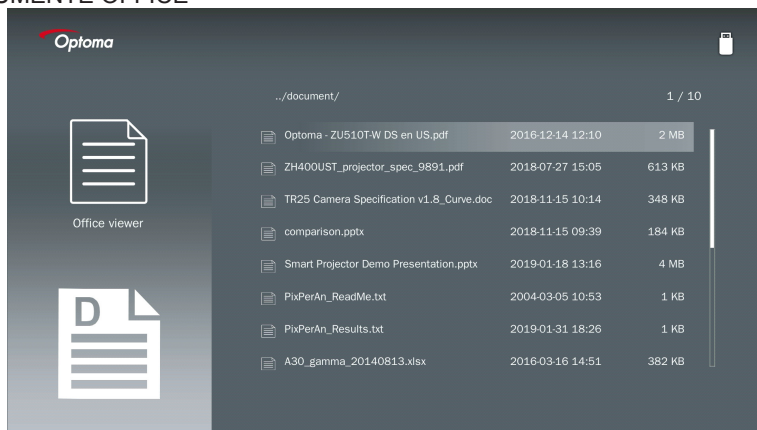


Instalare

VIDEO



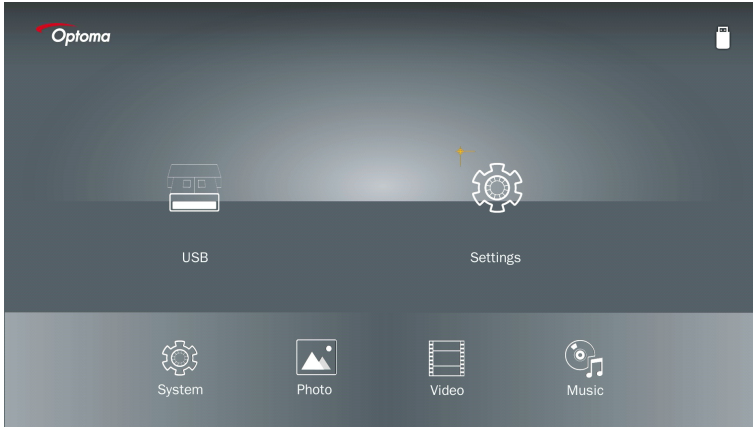
DOCUMENTE OFFICE



Lungimea maximă permisă pentru numele fișierului este de 28 de caractere.

Meniu principal Multimedia

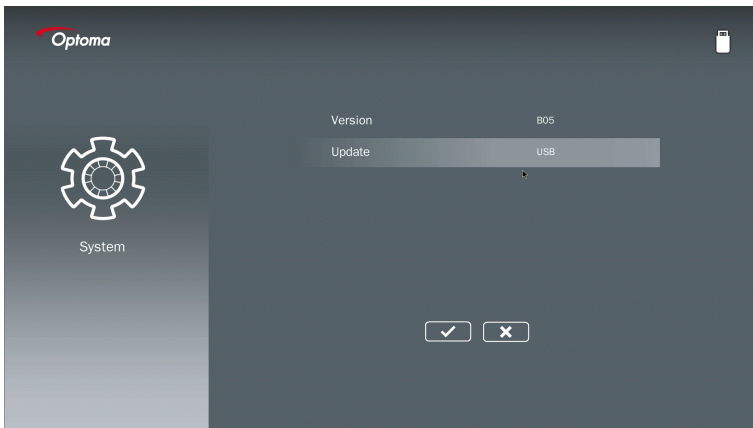
Meniul de setări multimedia vă permite să modificați setările pentru System (Sistem), Photo (Foto), Video (Video) și Music (Muzică).



Setul și meniul de setări multimedia sunt aceleași pentru memoria USB, MicroSD și memoria internă.

Setări sistem

Accesați meniul de setări ale sistemului. Meniul de setări ale sistemului oferă următoarele opțiuni:



Instalare

Versiune

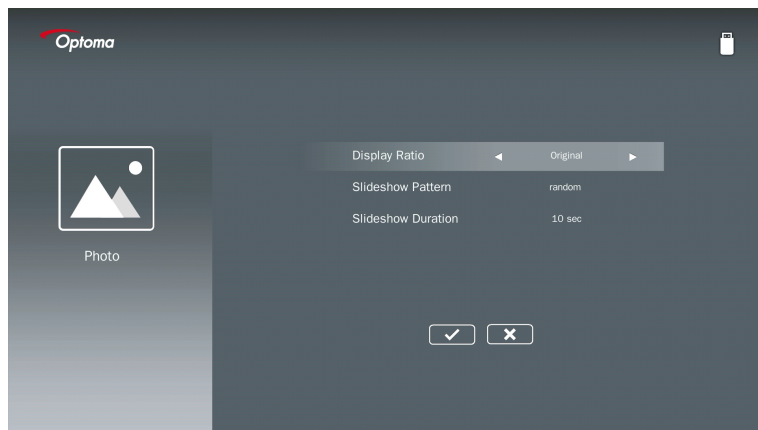
Vizualizați firmware-ul MMA actual.

Actualizare

Actualizați firmware-ul MMA doar de pe stick-ul **USB**.

Setări foto

Această meniul de setări foto. Meniul de setări foto oferă următoarele opțiuni:



Raport afișare

Selecțiați raportul de afișare al fotografiei ca **Original** or **Ecran complet**.

Model prezentare diapozitive

Selecțiați ce efect doriți pentru prezentarea diapozitivelor. Opțiunile sunt: **La întâmplare**, **Difuziune în cerc**, **Mărire din mijloc**, **Extindere intermitentă**, **Umbre fereastră**, **Interacțiune liniară**, **Intercalare încrucișată**, **Unire alternativă**, **Mărire în dreptunghi**.

Durată prezentare diapozitive

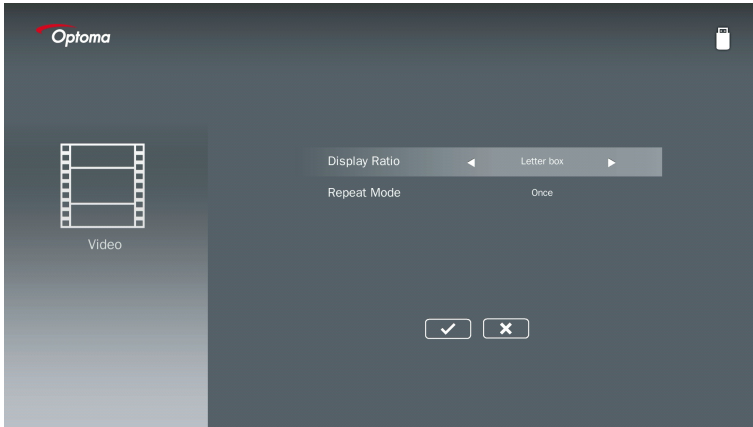
Selecțiați durata prezentării diapozitivelor. Imaginea va trece automat la următoarea fotografie după expirarea timpului. Opțiunile sunt: **10 sec.**, **30 sec.**, **1 min.**.



Funcțiile Slideshow Duration (Durată prezentare diapozitive) și Slideshow Pattern (Model prezentare diapozitive) acceptă doar modul Slideshow (Prezentare diapozitive).

Configurare video

Accesați meniul de setări video. Meniul de setări video oferă următoarea opțiune:



Raport afișare

Selectați raportul de afișare pentru Video.

Cutie poștală: Dacă sursa video nu se potrivește cu un ecran de 16:9, imaginea video este întinsă în mod egal în direcțiile orizontale și verticale pentru a se potrivi ecranului. Prin urmare, părți ale videoclipului sunt decupate în partea superioară și inferioară (stânga și dreapta) și apar ca „bare negre” în jurul videoclipului.

Ecran tăiat: Alegeți să afișați videoclipul în rezoluția nativă a acestuia fără a fi scalată. Dacă imaginea proiectată depășește dimensiunea ecranului, va fi decupată.

Ecran complet: Indiferent de raportul aspectului nativ, imaginea video este întinsă neliniar în direcțiile orizontale și verticale pentru a se potrivi exact ecranului de 16:9. Nu veți vedea „barele negre” în jurul imaginii video, dar proporțiile conținutului original pot fi distorsionate.

Ecran original: Alegeți să afișați imaginea video în rezoluția nativă a acesteia fără a fi scalată. Dacă rezoluția video este mai mică decât 1920 x 1080, atunci veți vedea „bare negre” în jurul marginilor imaginii video. Dacă rezoluția este mai mare de 1280 x 800, videoclipul este afișat în rezoluție de 1920 x 1080.

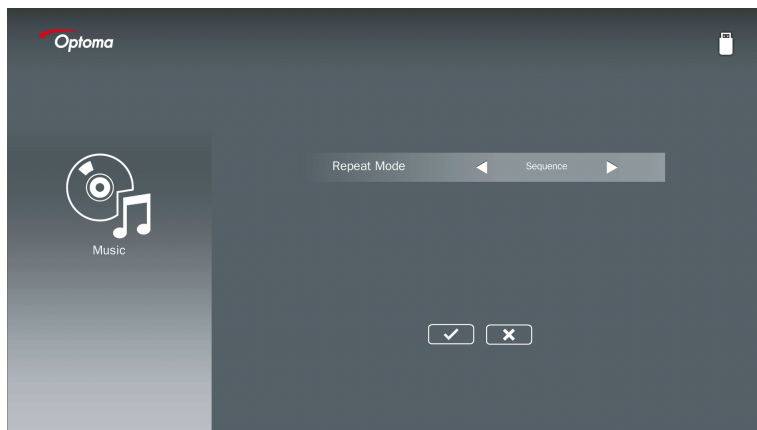
Mod repetare

Selectați modul de repetare a videoclipului. Opțiunile sunt: **Secvență**, **Una**, **La întâmplare**, **O dată**.

Instalare

Configurare muzică

Accesați meniul de setări pentru muzică. Meniul de setări pentru muzică oferă următoarea opțiune:



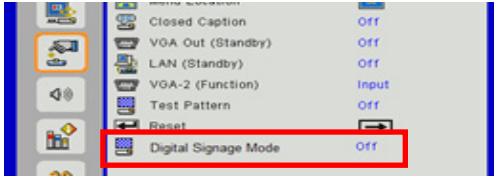
Mod repetare

Selecțai modul de redare a muzicii. Opțiunile sunt: **Secvență**, **Una**, **La întâmplare**.

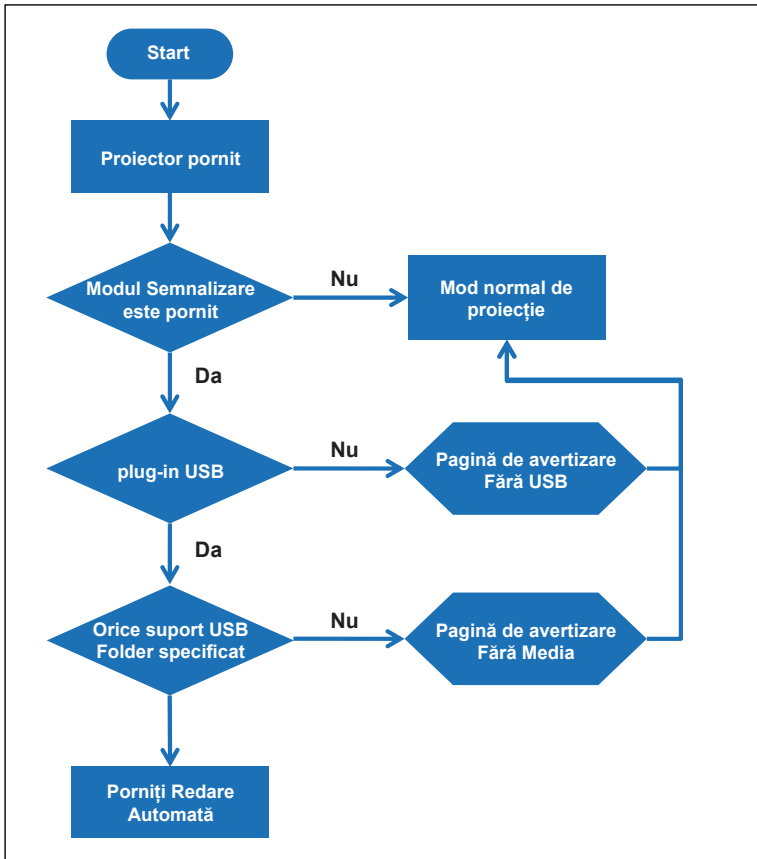
Modul Semnalizare

Comportament

Când Signage mode (Mod de semnalizare) este activat prin OSD cum este mai jos, procedura de semnalizare este urmată de procedura de mai jos.



Flux de procesare:



Modul Semnalizare

Reguli

Reguliile pentru Auto Play (Redare automată) sunt cele de mai jos

Dacă primele două caractere ale numelui fișierului sunt 00 ~ 99, secvența de redare va începe de la 00, 01, 02 până la 99.

Dacă există două fișiere numite „00”, ordinea de redare va porni din fișierul Media stocat pe stick-ul USB (dar secvența de repornire este neschimbată). Dacă este dificil să definiți secvența de redare, modificați numele fișierului (altul decât „00”).

Dacă primele două caractere ale numelui fișierului nu sunt numere (alte caractere), nu se efectuează nicio sortare. Fișierele vor porni în ordinea stocată în fișierul Media din stick-ul USB. Dacă este dificil să definiți secvența de redare, modificați numele fișierului care începe cu numărul 00 ~ 99.

În plus, dacă stick-ul USB are o combinație de fișiere de muzică, fotografii și videoclipuri, metoda de redare este după cum urmează:

1. Construiți dosarul numit „Semnalizare” în directorul rădăcină din stick-ul USB.
2. Dacă în fișier există un videoclip, dosarul Semnalizare va reda doar fișierul video.
3. Dacă în fișier există fotografii, dosarul Semnalizare va reda doar fișiere foto.
4. Dacă în fișier există fotografii și muzică, dosarul Semnalizare va reda fișierele foto și va reda muzică în fundal.

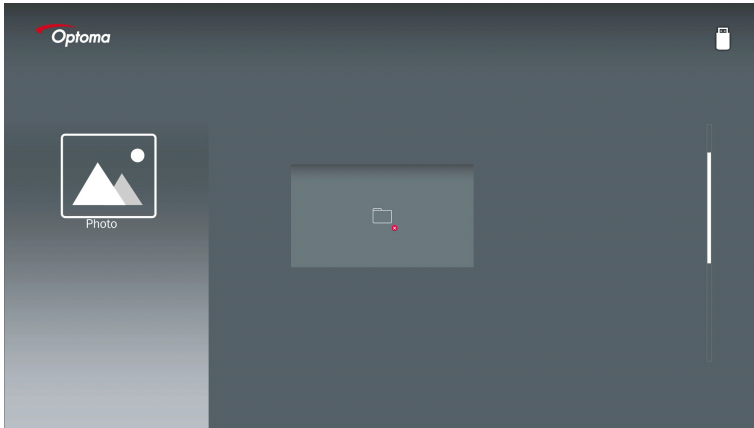
Secvența de redare depinde, de asemenea, de metoda de sortare a fișierelor.

Informații privind dezactivarea automată a redării

Datorită evitării informațiilor redundante pentru aplicația de semnalizare, sistemul va dezactiva automat fereastra de informații privind redarea (pauză/pornire/următoarea/precedentă/bara de progres ...) în timpul modului de semnalizare.

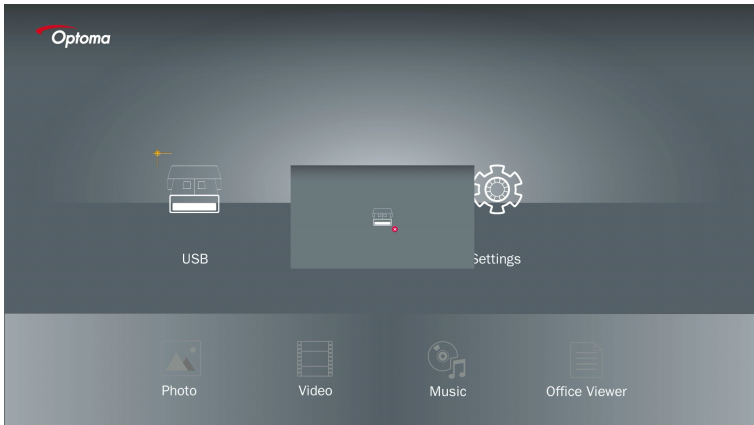
Nu există fișier valid USB

Dacă stick-ul USB nu este compatibil cu tipul de fișier pe care utilizatorul l-a ales, sistemul va afișa pe pagina următoare, de exemplu, stick-ul USB nu este fișier foto.



Nu există USB în modul de semnalizare

Atunci când nu este conectat niciun stick USB în proiector în modul de semnalizare activat, pagina de avertizare va fi afișată după cum urmează,

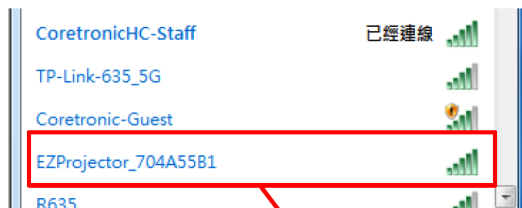


Afișaj wireless

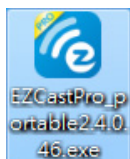
Conexiune wireless pentru Windows

Urmați acești pași pentru a proiecta ecranul dispozitivului dvs. portabil:

1. Conectați adaptorul WiFi.
2. Selectați Sursa pentru afișarea în rețea și Conectați EZProjector_ID prin WiFi

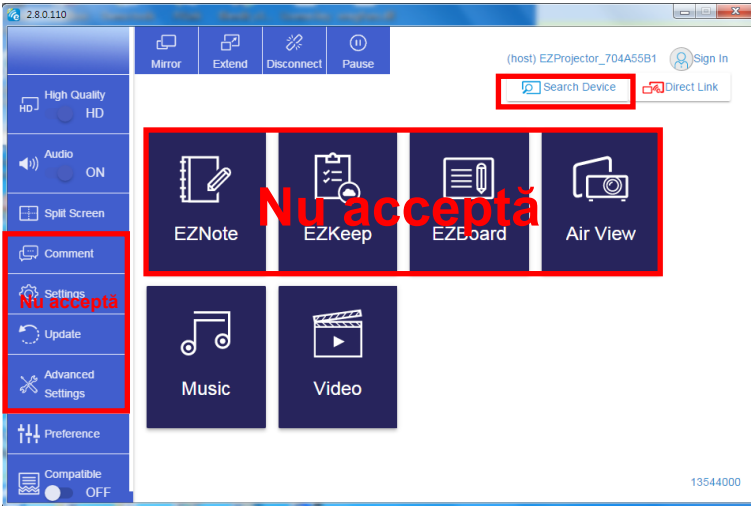


3. Deschideți software-ul EZCastPro.



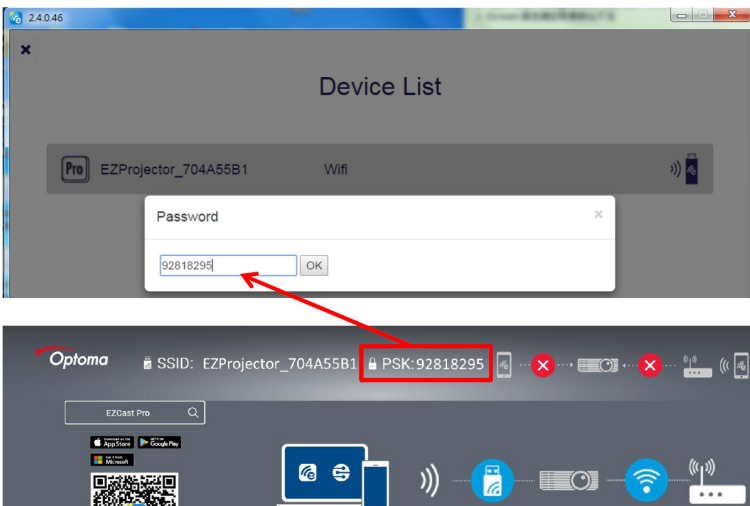
Afișaj wireless

4. Faceți click pe Căutare dispozitiv

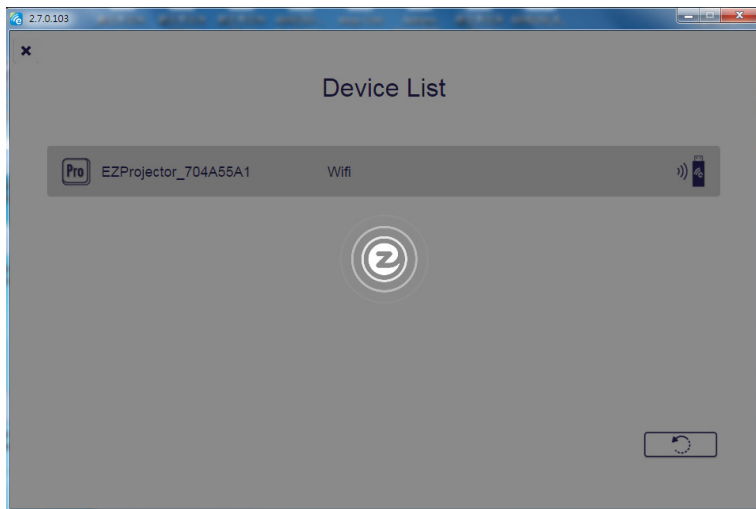


Secțiunea de marcare a chenarului în roșu nu este momentan acceptată.

5. Introduceți parola

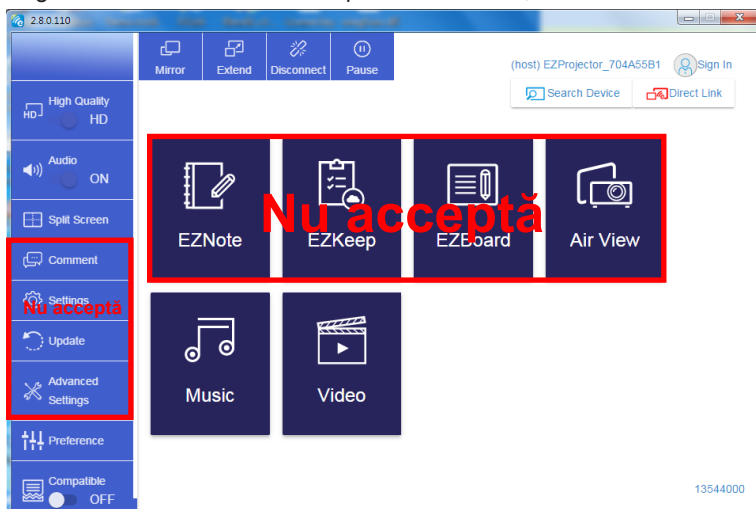


Afișaj wireless



Afișarea sistemului Windows Wireless

Pagina AP din Windows este după cum urmează,



Secțiunea de marcare a chenarului în roșu nu este momentan acceptată.

Afișaj wireless

*Faceți una din următoarele operațiuni:

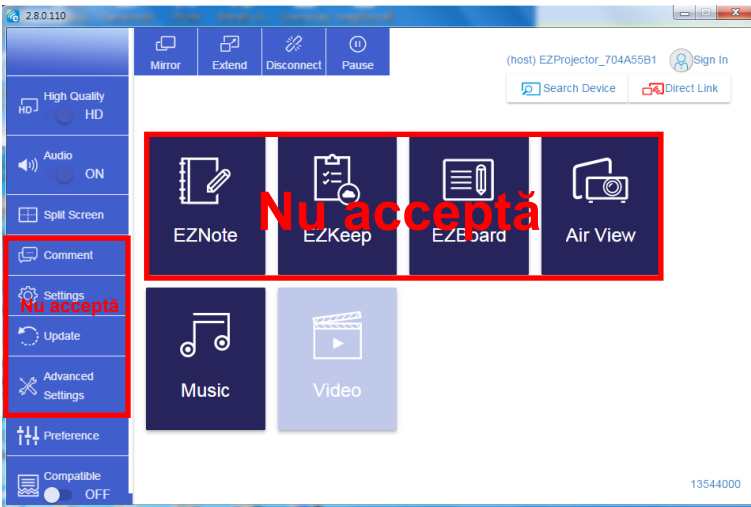
- În funcție de sistemul de operare al dispozitivului mobil, deschideți App Store (iOS) sau Google Play (Android) și instalați aplicația EZCast Pro pe dispozitivul dvs. mobil.
- Scațați codul QR din meniul EZCast Pro cu dispozitivul mobil și apoi urmați instrucțiunile de pe ecran pentru a instala aplicația EZCast Pro.

Proiectați pe ecran wireless



- Redare: Dublați ecranul
- Extindeți: Extindeți ecranul
- Deconectați: Deconectați partajarea wireless
- Pauză: Întrerupeți imaginea partajată wireless

Video

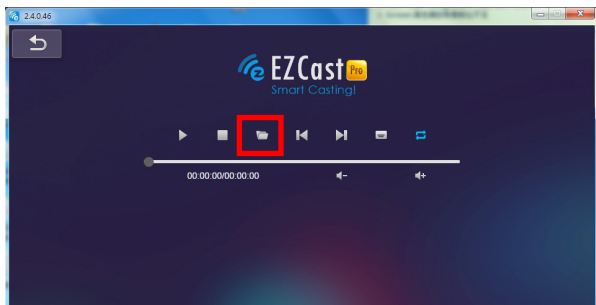


Selecțiați fișierul video pe care doriți să îl redați

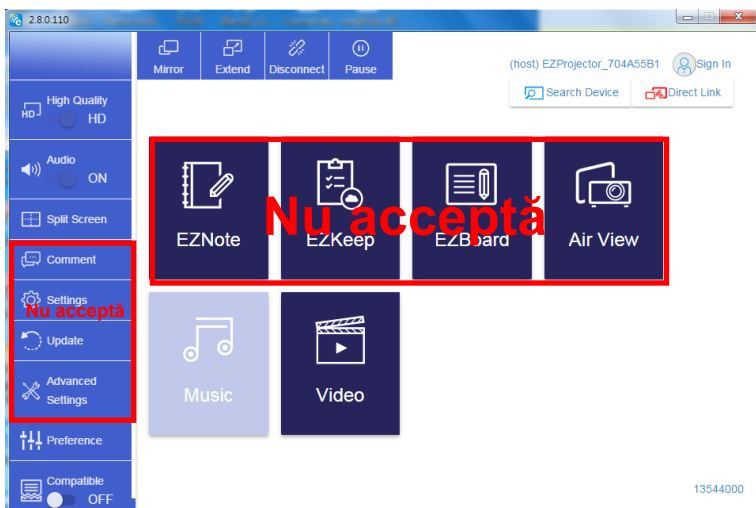


Secțiunea de marcarea a chenarului în roșu nu este momentan acceptată.

Afișaj wireless



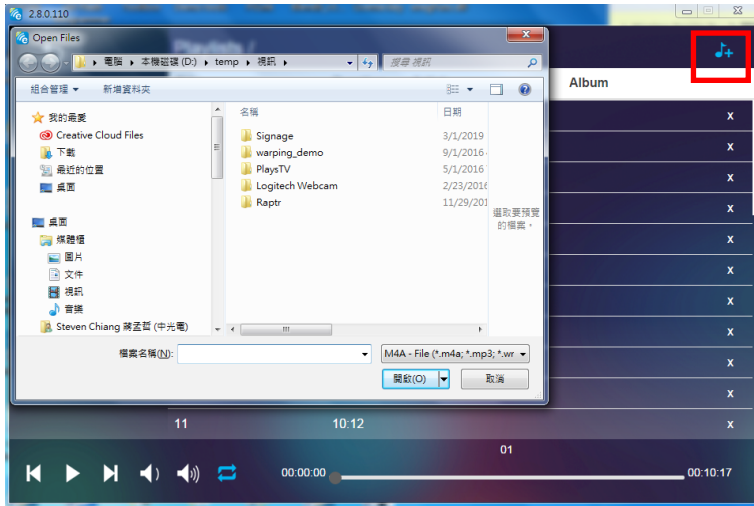
Muzică



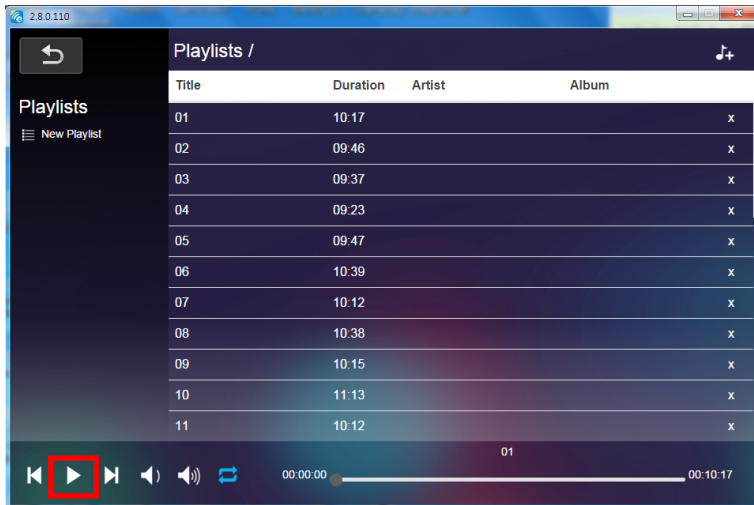
Secțiunea de marcarea a chenarului în roșu nu este momentan acceptată.

Afișaj wireless

Selectați fișierul audio pe care doriți să îl redați

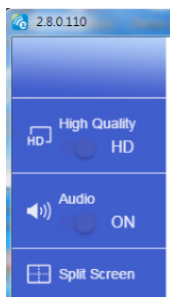


Redați muzica



Afișaj wireless

Setarea software-ului



Calitate și audio

Puteți alege calitatea de redare și puteți activa/ dezactiva sunetul. Vă rugăm să țineți cont că la frecvență înaltă se pot obține mai puține cadre pe secundă din cauza faptului că consumul de lățime de bandă este mai mare.

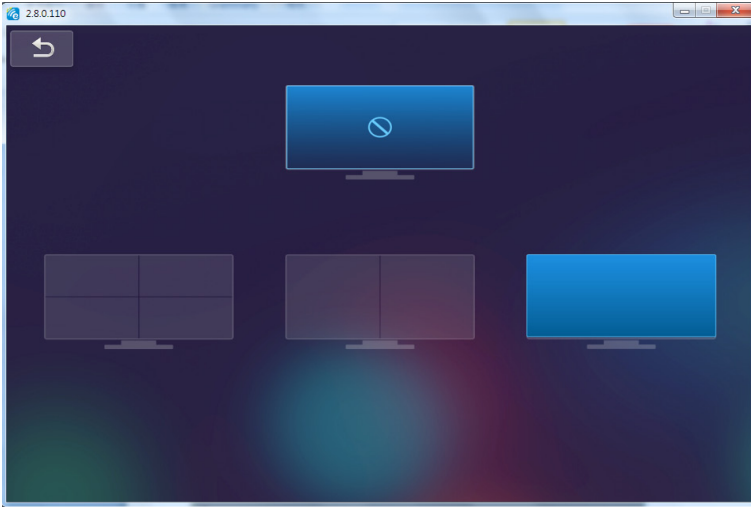
Ecran partajat și Control Gazdă

Dacă sunteți primul utilizator dați link la EZCast Pro și deschideți aplicația, veți deveni „gazda”.

Gazda are autoritatea de a controla ecranul, ceea ce înseamnă că gazda poate folosi toate funcțiile fără limitare. Utilizatorii următori sau cei care ajung mai târziu vor fi tratați ca „Vizitatori”, unele funcții vor fi dezactivate în modul Vizitare și va fi nevoie de permisiunea Gazdei pentru a fi afișate.

Dispozitivul EZCast Pro va permite utilizarea a max. 4 utilizatori care să fie afișați pe ecran împreună, dar numai gazda poate decide poziția pe care o dorește, ecranele altor invitați vor fi plasate automat după ce cererea este permisă.

Afișaj wireless

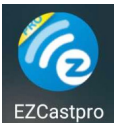


Conexiune wireless a Mobile OS

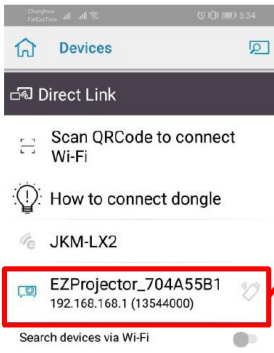
Urmați acești pași pentru a proiecta ecranul dispozitivului dvs. portabil:

1. Conectați adaptorul WiFi.

2. Deschideți EZCastPro APP

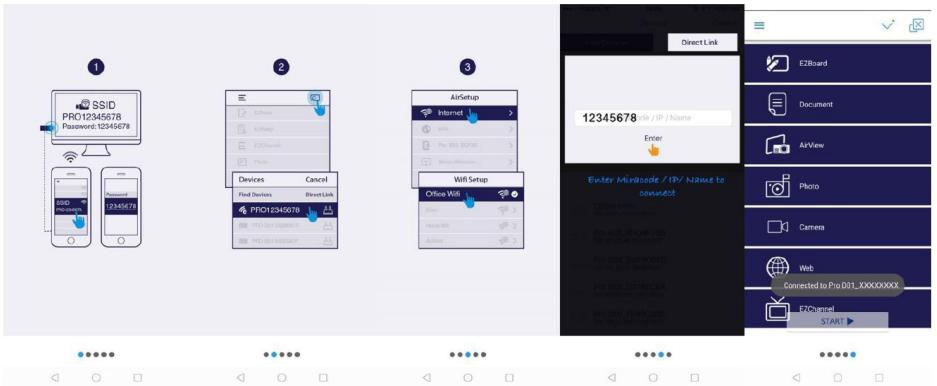


3. Selectați Sursa pentru afișarea în rețea și Conectați EZProjector_ID prin WiFi



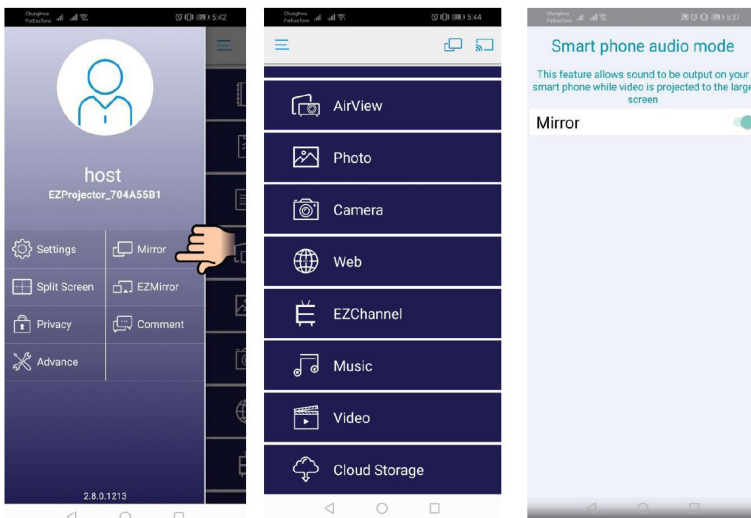
Afișaj wireless

4. Pagina OOB APP Android este după cum urmează,



Partajare wireless a Mobile OS

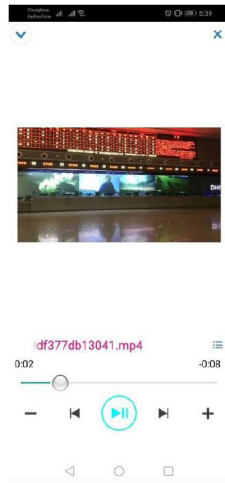
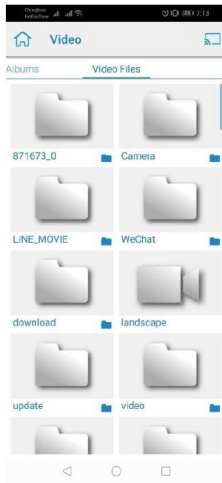
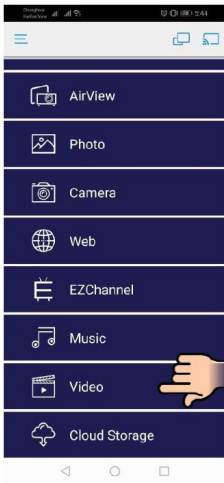
Pagina APP Android este după cum urmează,



Afișaj wireless

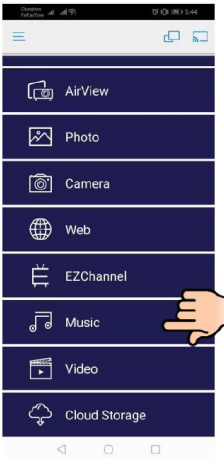
Video

Selectați fișierul video pe care doriți să îl redați



Muzică

Selectați fișierul audio pe care doriți să îl redați



Afișaj wireless

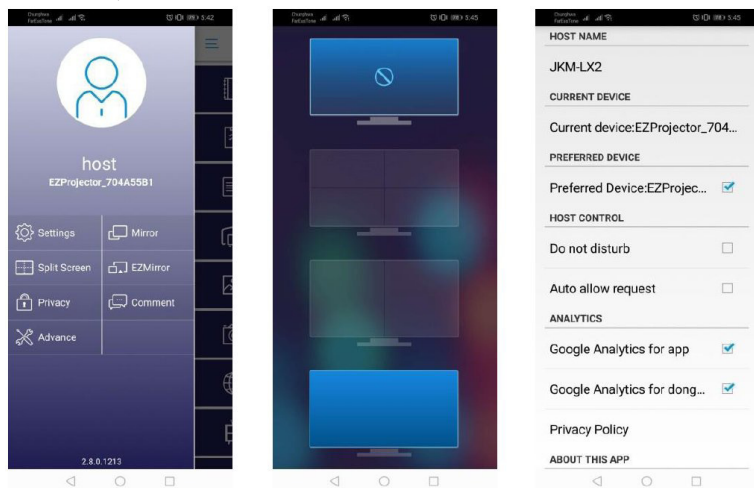
Setarea APP

Ecraan partajat și Control Gazdă

Dacă sunteți primul utilizator dați link la EZCast Pro și deschideți aplicația, veți deveni „gazda”.

Gazda are autoritatea de a controla ecranul, ceea ce înseamnă că gazda poate folosi toate funcțiile fără limitare. Utilizatorii următori sau cei care ajung mai târziu vor fi tratați ca „Vizitatori”, unele funcții vor fi dezactivate în modul Vizitare și va fi nevoie de permisiunea Gazdei pentru a fi afișate.

Dispozitivul EZCast Pro va permite utilizarea a max. 4 utilizatori care să fie afișați pe ecran împreună, dar numai gazda poate decide poziția pe care o dorește, ecranele altor invitați vor fi plasate automat după ce cererea este permisă.



Afișaj wireless

Caracteristică acceptată

Dispozitiv	Caracteristică	Limitare
Laptop	Partajare	Windows 10 Notă: Modul Extensie nu este acceptat.
	Ecran partajat	
iOS	Foto	Partajarea ecranului și conținutul video nu sunt acceptate
	Document	
	Camera	
	Ecran partajat	
Android	Partajare	Conținutul video nu este acceptat
	Foto	
	Document	
	Camera	
	Ecran partajat	

Cerințe de sistem

Sistem de operare / item	Cerință
Windows	
CPU (unitate centrală de preluare)	Dual Core Intel Core i 2.4 GHz
Memorie	DDR 4 GB și peste
Placă grafică	256 MB VRAM sau peste
Sistem de operare	Windows 7 / 8.0 / 8.1 / 10 sau peste
Notă: ‡‡ Procesoarele ATOM și Celeron nu sunt acceptate. ‡‡ Sistemul de operare cu versiunea inițială nu este acceptat. ‡‡ Modul Extensie poate să nu accepte unele laptopuri cu sistem de operare Windows 10.	
Mac	
CPU (unitate centrală de preluare)	Dual Core Intel Core i 1.4 GHz sau peste <i>PowerPC nu este acceptat.</i>

Afișaj wireless

Placă grafică	Placă grafică Intel, nVIDIA sau ATI cu 64 MB VRAM sau peste
OS	Mac OS X 10.11 sau peste
Notă: Asigurați-vă că sistemul de operare este actualizat.	
iOS	
iOS	iOS 10 sau peste
Dispozitiv	Toate modelele iPhone™ după iPhone 5
	Toate modelele iPad™ după iPad mini 2
Stocare	Cel puțin 40 MB de spațiu de stocare liber
Android	
Telefon / Tabletă	Android 5.0 sau peste cu 1 GB RAM
Rezoluție	WVGA ~ 1080p
CPU (unitate centrală de prelucrare)	Quad Core sau peste
Stocare	Cel puțin 40 MB de spațiu de stocare liber

